


Samostatná servisní příručka Dell™ Latitude™ E5410

[Práce na počítači](#)
[Přidávání nebo výměna součástí](#)
[Specifikace](#)
[Diagnostika](#)
[Nastavení systému](#)

Poznámky, upozornění a varování

 **POZNÁMKA:** POZNÁMKA označuje důležité informace, které umožňují lepší využití počítače.

 **UPOZORNĚNÍ:** UPOZORNĚNÍ označuje **potenciální poškození hardwaru nebo ztrátu dat, pokud není postupováno dle návodu.**

 **VAROVÁNÍ:** VAROVÁNÍ označuje **potenciální poškození majetku, zranění osoby nebo smrt.**

Pokud jste zakoupili počítač Dell™ řady n, odkazy na operační systémy Microsoft® Windows® nacházející se v tomto dokumentu nejsou platné.

Informace v tomto dokumentu se mohou bez předchozího upozornění změnit.
© 2010 Dell Inc. Všechna práva vyhrazena.

Jakákoli reprodukce těchto materiálů bez písemného povolení společnosti Dell Inc. je přísně zakázána.

Ochranné známky použité v tomto textu: *Dell*, logo *DELL*, *Latitude*, *Wi-Fi Catcher* a *ExpressCharge* jsou ochranné známky společnosti Dell Inc; *Intel*, *Pentium*, *Celeron* a *Core* jsou buď ochranné známky, nebo registrované ochranné známky společnosti Intel Corporation; *Bluetooth* je registrovaná ochranná známka společnosti Bluetooth SIG, Inc. a společnost Dell ji používá na základě licence; *TouchStrip* je obchodní známka společnosti Zvetco Biometrics, LLC; *Blu-ray Disc* je ochranná známka společnosti Blu-ray Disc Association; *Microsoft*, *Windows*, *Windows Server*, *MS-DOS*, *Aero*, *Windows Vista*, *Windows XP*, *Windows 7* a tlačítko start *Windows Vista*, *Windows 7* jsou ochranné známky nebo registrované ochranné známky společnosti Microsoft Corporation v USA a dalších zemích.

V tomto dokumentu mohou být použity další ochranné známky a obchodní názvy s odkazem na společnosti, které si na tyto známky a názvy činí nárok, nebo na jejich produkty. Společnost Dell Inc. si nečiní nárok na jiné ochranné známky a obchodní názvy než své vlastní.

červen 2010 Rev. A00

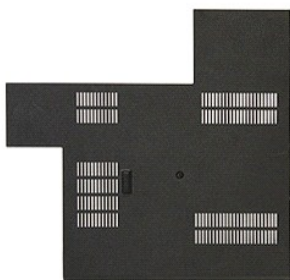
[Zpět na stránku obsahu](#)

Přístupový panel

Samostatná servisní příručka Dell™ Latitude™ E5410

VAROVÁNÍ: Před manipulací uvnitř počítače si přečtěte bezpečnostní informace dodané s počítačem. Další informace o vhodných bezpečných postupech naleznete na webové stránce Shoda s předpisovými požadavky na adrese www.dell.com/regulatory_compliance.

Demontáž přístupového panelu



1. Postupujte podle pokynů v části [Před manipulací uvnitř počítače](#).
2. Vyměňte [baterii](#).
3. Vyšroubujte šroub, který připevňuje přístupový panel k počítači.



4. Zvedněte přístupový panel nahoru a vyjměte jej z počítače.



Instalace přístupového panelu

Chcete-li nainstalovat přístupový panel, proveďte předchozí kroky v opačném pořadí.

[Zpět na stránku obsahu](#)

[Zpět na stránku obsahu](#)

Sestava displeje

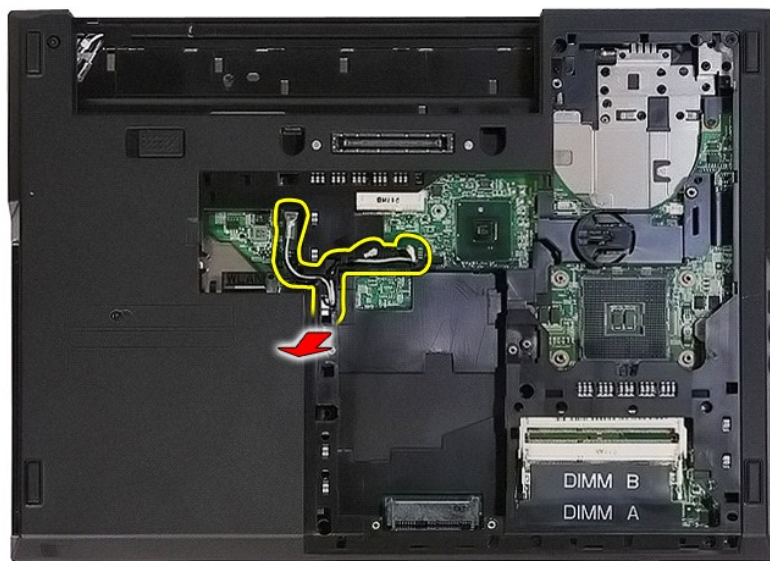
Samostatná servisní příručka Dell™ Latitude™ E5410

VAROVÁNÍ: Před manipulací uvnitř počítače si přečtěte bezpečnostní informace dodané s počítačem. Další informace o vhodných bezpečných postupech naleznete na webové stránce Shoda s předpisovými požadavky na adrese www.dell.com/regulatory_compliance.

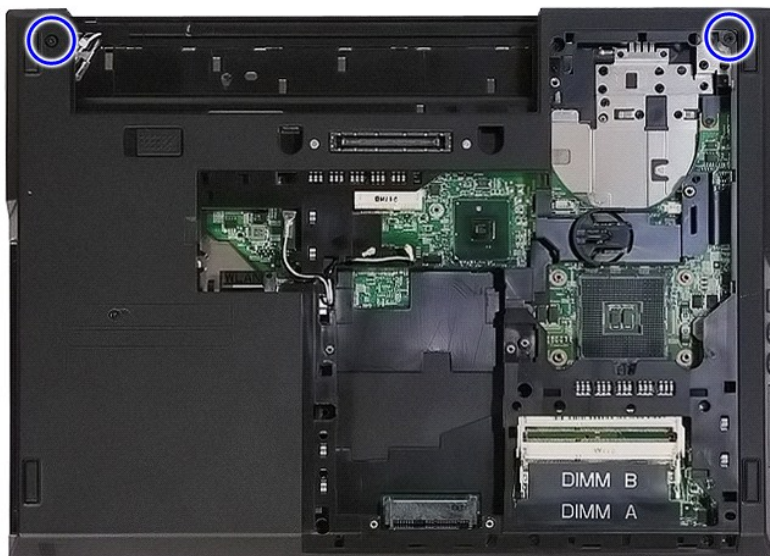
Demontáž sestavy displeje



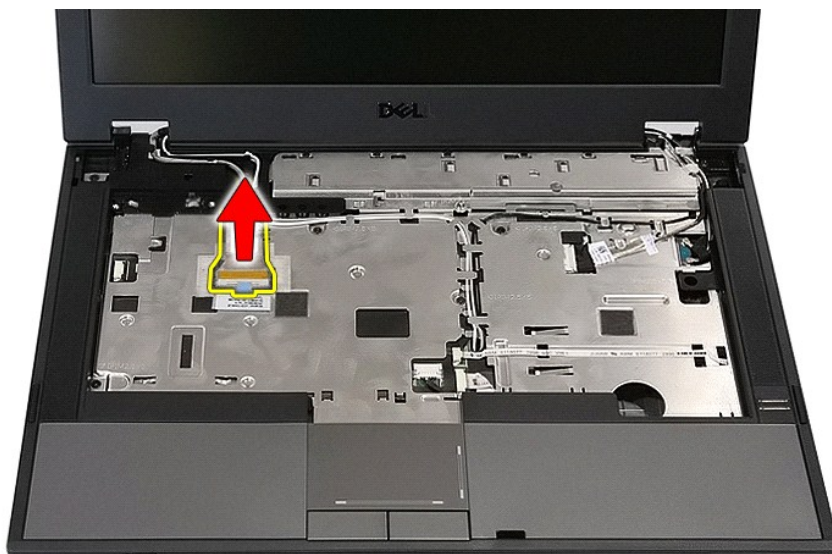
1. Postupujte podle pokynů v části [Před manipulací uvnitř počítače](#).
2. Vyměňte [baterii](#) z počítače.
3. Sejměte [krycí panel](#) z počítače.
4. Vyměňte kartu [bezdrátové sítě](#) z počítače.
5. Vyměňte [kryt panelu LED](#) z počítače.
6. Vyměňte [klávesnici](#) z počítače.
7. Odpojte bezdrátové antény a vyjměte je z jejich dráhy.



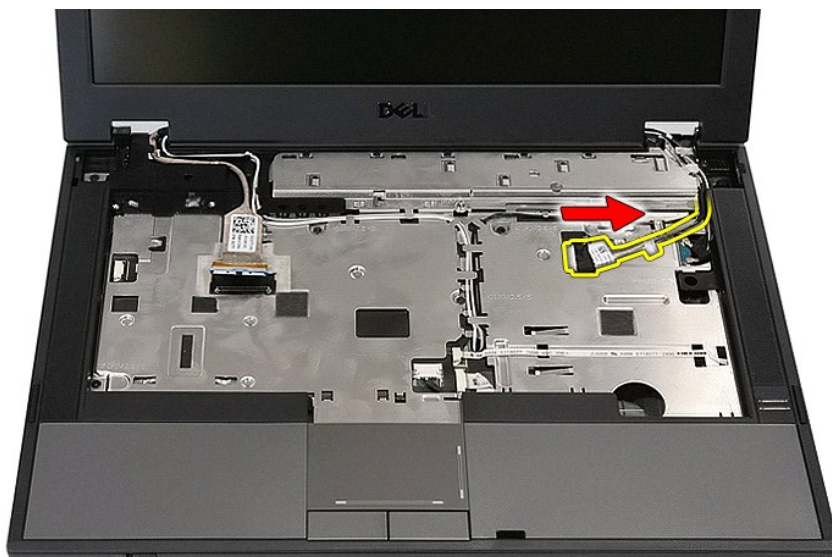
8. Vyměňte šroubky upevňující spodní část sestavy displeje k počítači.



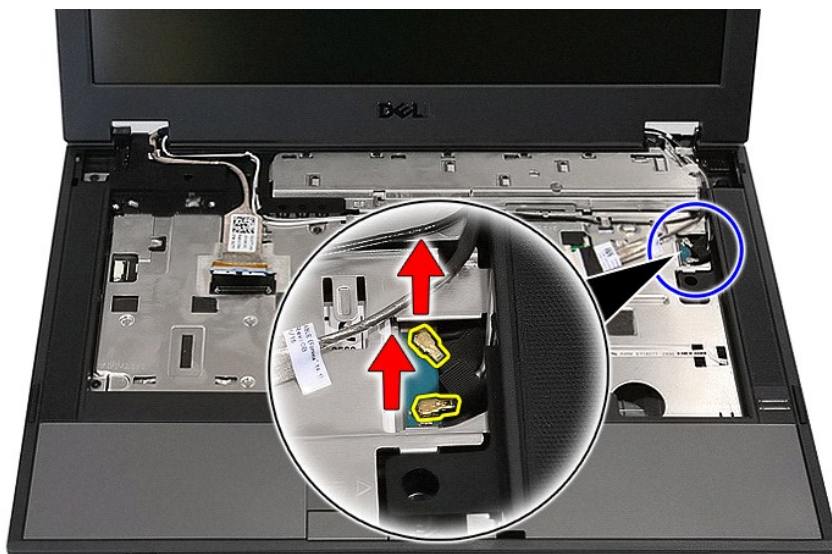
9. Odpojte datový kabel displeje od systémové desky.



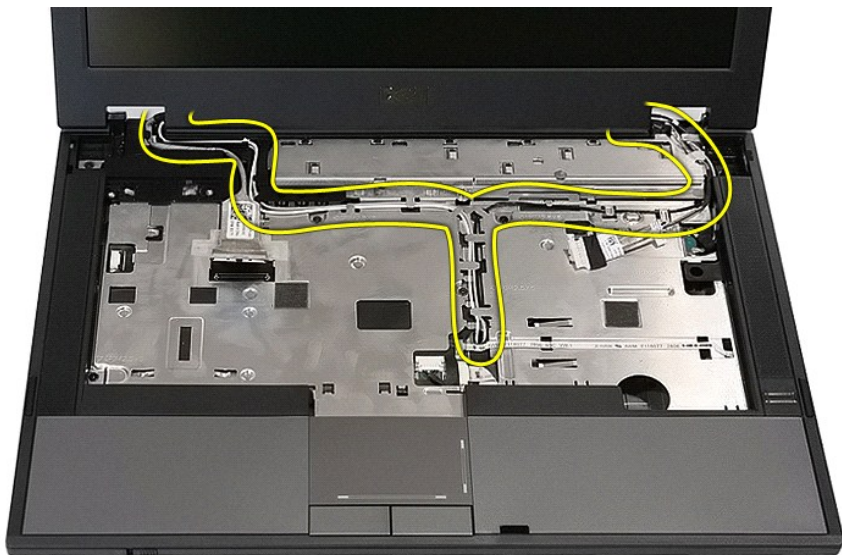
10. Odpojte kabel kamery od základní desky.



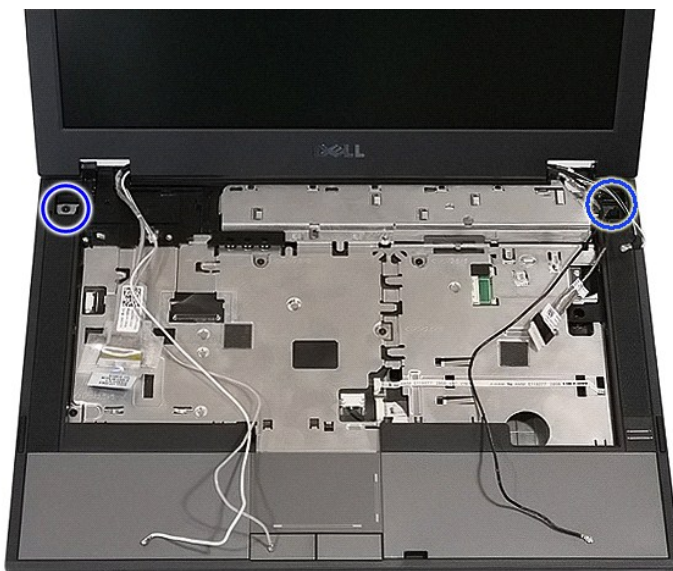
11. Uvolněte anténní kabely z karty WWAN (pokud je nainstalována).



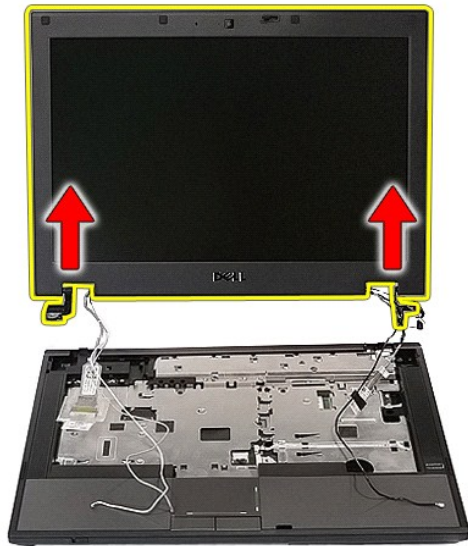
12. Uvolněte kabely z cesty, kterou jsou vedeny.



13. Vyšroubujte šrouby připevňující sestavu displeje k šasi počítače.



14. Zdvihněte sestavu displeje z počítače a vyjměte ji.



Vrácení sestavy displeje zpět

Chcete-li nainstalovat sestavu displeje, proveďte předchozí kroky v opačném pořadí.

[Zpět na stránku obsahu](#)

[Zpět na stránku obsahu](#)

Baterie

Samostatná servisní příručka Dell™ Latitude™ E5410

VAROVÁNÍ: Před manipulací uvnitř počítače si přečtěte bezpečnostní informace dodané s počítačem. Další informace o vhodných bezpečných postupech naleznete na webové stránce Shoda s předpisovými požadavky na adrese www.dell.com/regulatory_compliance.

Vyjmutí baterie



1. Postupujte podle pokynů v části [Před manipulací uvnitř počítače](#).
2. Posuňte uvolňovací západku baterie do odblokované polohy.



3. Vyměňte baterii z počítače.



Instalace baterie

Chcete-li nainstalovat baterii, proveďte předchozí kroky v opačném pořadí.

[Zpět na stránku obsahu](#)

[Zpět na stránku obsahu](#)

Deska Bluetooth

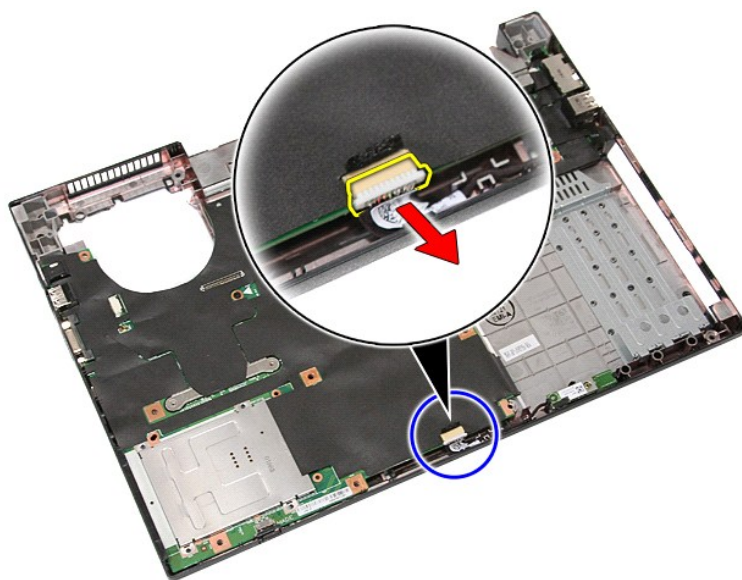
Samostatná servisní příručka Dell™ Latitude™ E5410

VAROVÁNÍ: Před manipulací uvnitř počítače si přečtěte bezpečnostní informace dodané s počítačem. Další informace o vhodných bezpečných postupech naleznete na webové stránce Shoda s předpisovými požadavky na adrese www.dell.com/regulatory_compliance.

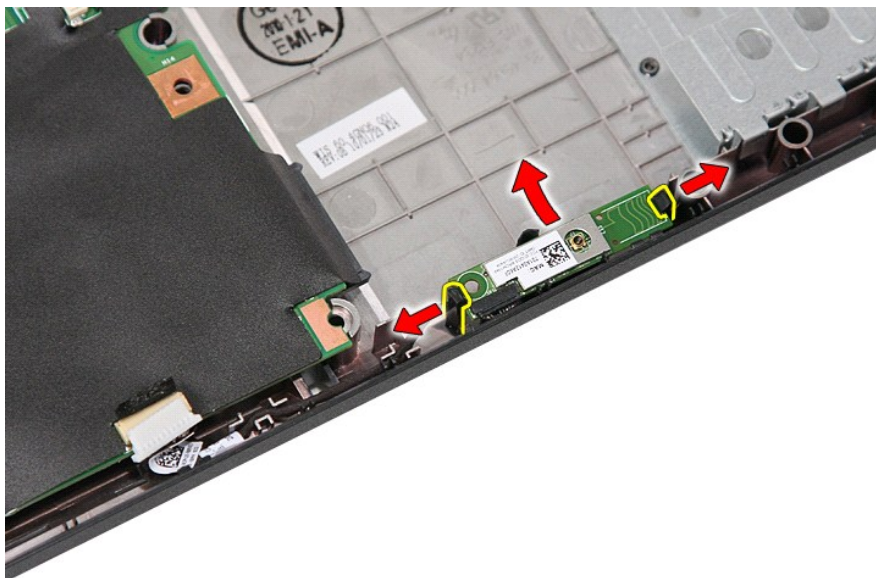
Vyjmutí desky Bluetooth



1. Postupujte podle pokynů v části [Před manipulací uvnitř počítače](#).
2. Vyjměte [baterii](#) z počítače.
3. Sejměte [krycí panel](#) z počítače.
4. Vyjměte [optickou jednotku](#) z počítače.
5. Vyjměte [kryt panelu LED](#) z počítače.
6. Vyjměte [klávesnici](#) z počítače.
7. Vyjměte [sestavu displeje](#) z počítače.
8. Vyjměte [panel LED](#) z počítače.
9. Vyjměte [opěrku rukou](#) z počítače.
10. Odpojte kabel desky Bluetooth.



11. Uvolněte desku Bluetooth ze západek a odstraňte ji.



Montáž desky Bluetooth

Chcete-li namontovat desku Bluetooth, proveďte předchozí kroky v opačném pořadí.

[Zpět na stránku obsahu](#)

[Zpět na stránku obsahu](#)

Nastavení systému

Samostatná servisní příručka Dell™ Latitude™ E5410

- [Nabídka <F12>](#)
- [Otevření programu Nastavení systému](#)
- [Nabídka zavádění systému](#)
- [Spustit rychlý test systému BIOS](#)
- [Navigační klávesové zkratky](#)
- [Možnosti v nabídkách nastavení systému](#)

Váš počítač nabízí tyto možnosti nastavení systému BIOS a systému samotného:

- 1 Vstup do nastavení systému stisknutím klávesy <F2>
- 1 Vyvolání jednorázové nabídky zavádění systému stisknutím klávesy <F12>
- 1 Spuštění systémového testu před zaváděním klávesy stisknutím klávesy <Fn>

Nabídka <F12>

Chcete-li vyvolat jednorázovou nabídku zavádění systému s výčtem platných zařízení pro zavádění systému, ihned po zobrazení loga Dell™ stiskněte klávesu <F12>. **Diagnostika** a možnosti **Vyvolat program Nastavení** jsou rovněž součástí této nabídky. Zařízení uvedená v nabídce zavádění systému závisí na tom, jaká zařízení, z nichž lze zavést systém, jsou v počítači nainstalována. Tato nabídka je užitečná v případě, že se pokoušíte zavést systém ze specifického zařízení nebo vyvolat diagnostiku počítače. Provedením změn v nabídce zavádění systému se nezmění pořadí zařízení pro zavádění systému uložené v systému BIOS.

Otevření programu Nastavení systému

Chcete-li vstoupit do nastavení systému a změnit uživatelem definovatelná nastavení, stiskněte klávesu <F2>. Pokud máte problémy se vstupem do nastavení systému pomocí této klávesy, stiskněte klávesu <F2> při prvním probliknutí kontrolky na klávesnici.

Nabídka zavádění systému

Na vašem počítači je k dispozici pokročilá jednorázová nabídka zavádění:

- 1 **Snažší přístup** – přístup do nabídky stisknutím klávesy <F12> během zavádění systému.
- 1 **Upozornování uživatele** – chybějící klávesová zkratka je nyní zobrazena na úvodní obrazovce systému BIOS.
- 1 **Další možnosti diagnostiky** – Nabídka zavádění nyní obsahuje dvě nové možnosti: **Diagnostika disku IDE** (diagnostika pevného disku 90/90) a **Zavádění z oddílu s nástroji**

Spustit rychlý test systému BIOS

Rychlý test systému BIOS vám umožňuje testovat fyzické funkce pevného disku, aniž byste museli hledat a stahovat soubory ze serveru support.dell.com nebo vytvářet zaveditelné systémové diskety a disky CD. Test spustíte výběrem možnosti **Diagnostika disku IDE** z nabídky zavádění.

Navigační klávesové zkratky

Následující klávesové zkratky použijte pro navigaci v obrazovkách nastavení systému.

Navigační klávesové zkratky	
Akce	Klávesová zkratka
Rozbalit a sbalit pole	<Enter>, klávesa s šipkou vlevo nebo vpravo nebo +/-
Rozbalit a sbalit všechna pole	< >
Opustit systém BIOS	<Esc> – Zobrazí možnosti Remain in Setup (Zůstat v nastavení systému), Save/Exit (Uložit/Konec) a Discard/Exit (Zrušit/Konec).
Změnit nastavení	Klávesa s šipkou vlevo nebo vpravo
Vybrat pole pro změnu	<Enter>
Zrušit úpravy	<Esc>
Obnovit výchozí nastavení	<Alt><F> nebo položka nabídky Load Defaults (Načíst výchozí nastavení)

Možnosti v nabídkách nastavení systému

Následující tabulky popisují možnosti nabídky nastavení systému BIOS.

General (Obecné)	
Možnost	Popis
	V této části najdete seznam primárních funkcí hardwaru vašeho počítače. V této části nejsou žádné konfigurovatelné položky. <ul style="list-style-type: none">1 Informace o systému<ul style="list-style-type: none">o BIOS Version (Verze systému BIOS)

<p>Informace o systému</p>	<ul style="list-style-type: none"> o Servisní štítek o Inventární štítek o Ownership Tag (Vlastnický štítek) o Datum výroby o Datum nabytí vlastnictví <p>1 Memory Information (Informace o paměti)</p> <ul style="list-style-type: none"> o Memory Installed (Nainstalovaná paměť) o Memory Available (Dostupná paměť) o Memory Speed (Rychlost paměti) o Memory Channel Mode (Režim kanálů paměti) o Memory Technology (Technologie paměti) o DIMM A Size (Velikost modulu DIMM A) o DIMM B Size (Velikost modulu DIMM B) <p>1 Processor Information (Informace o procesoru)</p> <ul style="list-style-type: none"> o Processor Type (Typ procesoru) o Core Count (Počet jader) o Processor ID (ID procesoru) o Current Clock Speed (Aktuální taktovací frekvence) o Minimum Clock Speed (Minimální taktovací frekvence) o Maximum Clock Speed (Maximální taktovací frekvence) <p>1 Device Information (Informace o zařízeních)</p> <ul style="list-style-type: none"> o Primární pevný disk o Zařízení v modulární pozici o System eSATA Device (Systémové zařízení eSATA) o Dock eSATA Device (Dokované zařízení eSATA) <ul style="list-style-type: none"> o Video Controller (Grafická karta) o Video verze systému BIOS o Paměť grafické karty o Typ panelu o Nativní rozlišení <ul style="list-style-type: none"> o Řadič zvukové karty o Modem Controller (Řadič modemu) o Wi-Fi Device (Zařízení Wi-Fi) o Cellular Device (Mobilní zařízení) o Zařízení Bluetooth
<p>Battery Information (Informace o baterii)</p>	<p>Signalizuje primární baterii a stav baterie v pozici pro média. Dále zobrazuje typ adaptéru střídavého proudu, který je připojený k počítači.</p>
<p>Boot Sequence (Pořadí pro zavádění systému)</p>	<p>Počítač se pokouší o spuštění podle sekvence zařízení, která jsou uvedena v seznamu:</p> <ul style="list-style-type: none"> 1 Diskette drive (Disketová jednotka) 1 Internal HDD (Interní pevný disk) 1 USB Storage Device (Paměťové zařízení USB) 1 Jednotka CD/DVD/CD-RW 1 Cardbus NIC (Síťová karta Cardbus) 1 Onboard NIC (Integrovaná síťová karta) <p>Seznam určuje pořadí, ve kterém systém BIOS prohledává zařízení při hledání operačního systému k zavádění. Chcete-li pořadí spuštění změnit, vyberte požadované zařízení a změňte jeho pořadí pomocí kláves se šipkami nahoru/dolů nebo pomocí kláves PgUp/PgDn. Výběr zaváděcího zařízení v seznamu je možné zrušit pomocí zaškrtnutých políček. Zde lze též povolit nebo zakázat možnost zavádění UEFI.</p>
<p>Date/Time (Datum/čas)</p>	<p>Zobrazuje aktuální nastavení data a času.</p>

System Configuration (Pokročilá konfigurace systému)	
Možnost	Popis
<p>POZNÁMKA:</p>	<p>Skupina Konfigurace systému obsahuje položky a nastavení související s integrovanými systémovými zařízeními. (V závislosti na počítači a nainstalovaných zařízeních se položky uvedené v této části mohou, ale nemusí zobrazit.)</p>
<p>Integrovaná karta NIC</p>	<p>Povoluje nebo zakazuje integrovaný řadič místní sítě (LAN).</p>
<p>System Management (Správa systému)</p>	<p>Řídí mechanismus správy systému. Možnosti nastavení jsou Zakázáno, Pouze výstraha, and ASF 2.0.</p> <p>Výchozí nastavení: ASF 2.0</p>
<p>Parallel Port (Paralelní port)</p>	<p>Toto pole určuje funkci paralelního portu v dokovací stanici. Možnosti nastavení jsou: Zakázáno, AT, PS/2 a ECP.</p> <p>Výchozí nastavení: AT</p>
<p>Serial Port (Sériový port)</p>	<p>Toto pole určuje funkci integrovaného sériového portu. Možnosti nastavení jsou: Zakázáno, COM1, COM2, COM3 a COM4.</p> <p>Výchozí nastavení: COM1</p>
<p>SATA Operation (Operační režim SATA)</p>	<p>Tato položka slouží ke konfiguraci operačního režimu řadiče interního pevného disku SATA. Možnosti nastavení jsou Disabled (Zakázáno), ATA a AHCI.</p> <p>Výchozí nastavení: AHCI</p>
<p>Miscellaneous Devices (Různá zařízení)</p>	<p>Pomocí zaškrtnutých políček můžete povolit nebo zakázat následující zařízení:</p> <ul style="list-style-type: none"> 1 Internal Modem (Interní modem) 1 Zásuvka výměnné jednotky 1 Paměťová karta, karta PC Card a 1394 1 External USB Port (Externí port USB) 1 Microphone (Mikrofon) 1 Kamera 1 Porty eSATA 1 Ochrana pevného disku při pádu <p>Výchozí nastavení: Všechna povolena.</p>

Video	
Možnost	Popis
LCD Brightness (Jas LCD displeje)	Tato položka ve formě posuvníků u možností On Battery (Při napájení baterií) a On AC (Při napájení střídavým proudem) slouží k nastavení jasu panelu displeje, když je vypnutý senzor okolního světla.

Security (Zabezpečení)	
Možnost	Popis
Heslo správce	<p>Pomocí tohoto pole můžete nastavit, změnit či vymazat heslo správce (někdy se nazývá také heslo „pro nastavení“). Heslo správce umožňuje několik funkcí zabezpečení, patří mezi ně:</p> <ul style="list-style-type: none"> ┆ omezení změn nastavení systému, ┆ omezení zaváděcích zařízení uvedených v seznamu pro zavádění <F12> na zařízení v poli „Sekvence zavádění“, ┆ zákaz změn vlastnického a inventárního štítku, ┆ náhrada systémového hesla v případě, že systém požádá o zadání hesla během zapínání. <p>Úspěšná změna hesla se projeví okamžitě.</p> <p>Jestliže heslo správce odstraníte, bude odstraněno také systémové heslo. Heslem správce můžete také smazat heslo pro pevný disk. Proto není možné nastavit heslo správce, pokud je již nastaveno systémové heslo nebo heslo pro pevný disk. Heslo správce musí být nastaveno jako první, má-li se používat spolu se systémovým heslem nebo heslem pro pevný disk.</p>
System Password (Systémové heslo)	Pomocí tohoto pole můžete nastavit, změnit či vymazat systémové heslo (dříve se nazývalo „primární“ heslo).
Heslo interního pevného disku	Pomocí tohoto pole můžete nastavit, změnit či vymazat heslo na systémové jednotce interního pevného disku (HDD). Úspěšná změna hesla se projeví okamžitě a vyžaduje restart počítače. Heslo pro pevný disk se přenáší s pevným diskem, takže disk je chráněn i v případě, že ho nainstalujete do jiného systému.
Vynechání hesla	<p>Tato položka vám umožní obejít výzvy pro zadání systémového hesla a hesla pro vnitřní pevný disk během restartování systému nebo při obnově z úsporného režimu. Nastavení je: Zakázáno a Potlačit restart.</p> <p>Vždy při napájení ve vypnutém stavu (cold boot) bude systém vyžadovat systémové heslo a heslo pro interní pevný disk.</p>
Změna hesla	Pomocí této položky můžete určit, zda jsou povoleny změny systémového hesla a hesla pro interní pevný disk, když je nastavené heslo správce. Změny můžete povolit nebo zakázat pomocí zaškrťovacího políčka.
TPM Security (Zabezpečení modulu TPM)	<p>Pomocí této položky můžete řídit, zda je modul Trusted Platform Module (TPM) v systému povolen a viditelný pro operační systém. Je-li zakázán (zaškrťovací políčko je prázdné), systém BIOS během testu POST modul TPM nespustí. Modul TPM bude nefunkční a neviditelný pro operační systém. Je-li povolen (zaškrťovací políčko je zaškrtnuté), systém BIOS modul TPM spustí během testu POST, aby ho mohl operační systém používat.</p> <p>Zákaz této položky nijak nezmění nastavení, která jste případně v modulu TPM provedli, ani nedojde k odstranění nebo změně informací a klíčů, které jste tam uložili. Pouze se vypne modul TPM a nelze jej používat. Pokud znovu povolíte modul TPM, bude fungovat přesně tak jako před jeho zakázáním.</p> <p>Jakmile je modul TPM povolen (zaškrťovací pole je zaškrtnuté), jsou možnosti nastavení následující: Deaktivovat, Aktivovat a Smazat.</p> <p>Je-li modul TPM v deaktivovaném režimu, nebude provádět žádné příkazy, které využívají prostředky modulu TPM, ani nepovolí přístup k uloženým informacím vlastníka.</p> <p>Nastavení Smazat umožňuje vlastníkově uložených informací tyto informace vymazat. Tuto položku použijte k obnovení výchozího stavu modulu TPM v případě, že ztratíte nebo zapomenete údaje sloužící k ověření vlastníka.</p>
Computrace®	<p>Toto pole umožňuje povolit nebo zakázat rozhraní modulu BIOS volitelného softwaru Computrace. Možnosti nastavení jsou Deactivate (Dezaktivovat), Disable (Zakázat) a Activate (Aktivovat).</p> <p>Možnosti Activate (Aktivovat) a Disable (Zakázat) tuto funkci aktivují nebo zakáží trvale a nebudou povoleny žádné další změny nastavení.</p>
CPU XD Support (Podpora režimu XD procesoru)	<p>Toto pole povoluje nebo zakazuje režim zakazu provádění instrukcí procesoru. Funkci můžete povolit nebo zakázat pomocí zaškrťovacího políčka.</p> <p>Výchozí nastavení: Enabled (Povoleno)</p>
Non-Admin Setup Changes (Změny nastavení bez oprávnění správce)	Pomocí této položky můžete určit, zda jsou povoleny změny nastavení, když je nastavené heslo správce. Pokud je zakázána, jsou možnosti nastavení zamčené heslem správce. Nelze je upravovat, dokud nebude nastavení znovu odemčeno. Pomocí zaškrťvacích políček můžete povolit nebo zakázat přístup ke změnám nástroje Wi-Fi Catcher nebo bezdrátového přepínače v nastavení systému.
Password Configuration (Konfigurace hesla)	Tato pole určují minimální a maximální povolený počet znaků povolený pro heslo pro správce a systémové heslo. Změny těchto polí nejsou aktivní, dokud nejsou uplatněny tlačítkem Apply (Použít) nebo uložením před ukončením programu nastavení.
Admin Setup Lockout (Zákaz přístupu do nastavení při heslu správce)	<p>Tato možnost zabrání uživatelům vstoupit do Nastavení, pokud je nastavené heslo správce.</p> <p>Výchozí nastavení: Disabled (Zakázáno)</p>

Performance (Výkon)	
Možnost	Popis
Multi Core Support (Podpora více jader)	Podporu vícejádrových procesorů můžete povolit nebo zakázat pomocí zaškrťovacího políčka.
HDD Acoustic Mode (Zvukový režim pevného disku)	S touto položkou můžete podle vlastního přání optimalizovat výkonu pevného disku a akustickou hladinu zvuku. Možnosti nastavení jsou Bypass (Obejit), Quiet (Tichý) a Performance (Výkon).
Intel® SpeedStep	Režim procesoru můžete povolit nebo zakázat pomocí zaškrťovacího políčka.

Power Management (Řízení spotřeby)	
Možnost	Popis
Wake on AC (Funkce Wake on AC)	Chcete-li povolit nebo zakázat, aby se počítač zapnul, pokud je ve stavu vypnuto nebo hibernace připojen adaptér střídavého proudu, použijte zaškrťovací políčko.
Auto On Time (Čas automatického zapnutí)	Prostřednictvím tohoto pole nastavíte dny, kdy se má systém zapnout automaticky. Možnosti nastavení jsou Disabled (Zakázáno), Everyday (Každý den) nebo Weekdays (Pracovní dny). Výchozí nastavení Vypnuto
Podpora probuzení přes USB	Možnost zapnout systém z pohotovostního režimu pomocí zařízení USB můžete povolit nebo zakázat pomocí zaškrťovacího políčka. Tato funkce je aktivní, pouze je-li připojen adaptér pro napájení střídavým proudem. Jestliže během úsporného režimu odeberete adaptér pro napájení střídavým proudem, systém BIOS odpojí napájení všech portů USB v zájmu úspory energie baterie.
Wake on LAN/WLAN (Funkce Wake on LAN/WLAN)	Toto pole umožňuje zapnutí počítače z vypnutého stavu pomocí speciálního signálu místní sítě LAN nebo ze stavu hibernace pomocí speciálního signálu bezdrátového místní sítě LAN. Probuzení počítače z úsporného režimu nebude tímto nastavením ovlivněno a je potřeba ho povolit v operačním systému. <ul style="list-style-type: none">1 Zakázáno – Nepovolí zapnutí systému při přijetí signálu k probuzení ze sítě LAN nebo bezdrátové sítě LAN.1 Pouze LAN – Povolí zapnutí systému pomocí speciálních signálů sítě LAN.1 Pouze WLAN – Povolí zapnutí systému pomocí speciálních signálů sítě WLAN.1 LAN nebo WLAN – Povolí zapnutí systému pomocí speciálních signálů sítě LAN nebo bezdrátové sítě LAN (WLAN). Výchozí nastavení z výroby je Vypnuto.
Funkce ExpressCharge	Toto pole umožňuje volit rychlost dobíjení baterie. Standardní = baterie se bude nabíjet po delší dobu. ExpressCharge™ = technologie rychlého nabíjení společnosti Dell (není dostupná u všech baterií). Výchozí nastavení: ExpressCharge
Charger Behavior (Chování nabíječky)	Pomocí tohoto pole můžete povolit nebo zakázat dobíjení baterie. Jestliže tuto funkci zakážete, baterie se během připojení k adaptéru střídavého proudu nebude spotřebovávat, ale ani dobíjet. Výchozí nastavení: Charger Enabled (Dobíjení povoleno)

Post Behavior (Režim testu POST)	
Možnost	Popis
Varování adaptéru	Chcete-li povolit nebo zakázat varovné zprávy systému BIOS, když používáte určité typy napájecích adaptérů, použijte zaškrťovací políčko. Systém BIOS zobrazí tyto zprávy, pokud se pokusíte použít napájecí adaptér s nedostatečnou kapacitou pro konfiguraci vašeho systému. Výchozí nastavení z výroby je Povoleno.
Keypad (Embedded) (Numerická klávesnice (vestavěná))	Pomocí této možnosti můžete zvolit jeden ze dvou postupů, jak povolit numerickou klávesnici, která je vestavěná do interní klávesnice. <ul style="list-style-type: none">1 Fn Key Only (Pouze klávesa Fn) – Numerická klávesnice je aktivní, pouze když stisknete a podržíte klávesu <Fn>.1 By Num Lk (Pomocí funkce Num Lk) – Numerická klávesnice je aktivní, když (1) svítí indikátor Num Lock a (2) není připojená žádná externí klávesnice. Poznámka: Systém nemusí zaznamenat odpojení externí klávesnice okamžitě. Když je spuštěno nastavení, nemá toto pole žádný vliv - nastavení funguje v režimu Pouze klávesa Fn. Výchozí nastavení z výroby je Pouze klávesa Fn .
Myš / dotyková podložka	Tato položka definuje zacházení systému s myší a dotykovou plochou. <ul style="list-style-type: none">1 Sériová myš – použije sériovou myš a zakáže interní dotykovou plochu.1 Myš PS/2 – zakáže integrovanou dotykovou plochu, když je přítomna externí myš PS/2.1 Dotyková plocha PS/2 – nechá integrovanou dotykovou plochu povolenou, když je přítomna externí myš PS/2. Výchozí nastavení z výroby je Dotyková podložka PS/2 .
NumLock LED (Indikátor NumLock)	Chcete-li povolit nebo zakázat indikátor LED klávesy Num Lock při spouštění systému, použijte zaškrťovací políčko. Výchozí nastavení z výroby je Povoleno.
USB Emulation (Emulace USB)	Tato položka definuje zacházení systému BIOS se zařízeními USB, když není k dispozici operační systém detekující USB zařízení. Emulace USB je během testu POST vždy povolena. Funkci můžete povolit nebo zakázat pomocí zaškrťovacího políčka. Výchozí nastavení z výroby je Povoleno.
Fn Key Emulation (Emulace klávesy Fn)	Toto pole umožňuje používat klávesu <Scroll Lock> na externí klávesnici PS/2 stejným způsobem jako klávesu <Fn> na interní klávesnici počítače. Funkci můžete povolit nebo zakázat pomocí zaškrťovacího políčka. Klávesnice USB nemohou emulovat klávesu <Fn>, pokud je spuštěn operační systém s rozhraním ACPI, například Microsoft® Windows® XP. Klávesnice s připojením USB může emulovat klávesu <Fn> v režimu bez rozhraní ACPI (např. při spuštění systému DOS). Výchozí nastavení z výroby je Povoleno.
Rychlé spouštění	Toto pole umožňuje zrychlit proces spouštění tak, že budou vynechány některé kroky kontroly kompatibility. <ul style="list-style-type: none">1 Minimal (Minimální) – Použije rychlé spouštění, pokud nedošlo k aktualizaci systému BIOS, změně paměti nebo nedokončení předchozího testu POST.1 Thorough (Důkladné) – Nevynechá žádné kroky v procesu spouštění.1 Auto (Automaticky) – Umožňuje operačnímu systému řídit toto nastavení (funguje pouze v případě, že operační systém podporuje příznak jednoduchého spouštění).

Výchozí nastavení z výroby je **Důkladné**.

Virtualization Support (Podpora virtualizace)	
Možnost	Popis
Virtualization (Virtualizace)	Toto pole určuje, zda může monitor virtuálního přístroje (VMM) používat přídavné funkce hardwaru, které nabízí virtualizační technologie Intel® Virtualization Technology. Funkci můžete povolit nebo zakázat pomocí zaškrtnutí políčka. Výchozí nastavení z výroby je Povoleno .
VT for Direct I/O (Technologie VT for Direct I/O)	Toto pole určuje, zda může monitor virtuálního přístroje (VMM) používat přídavné funkce hardwaru, které nabízí virtualizační technologie Intel® Virtualization Technology pro přímý I/O. Funkci můžete povolit nebo zakázat pomocí zaškrtnutí políčka. Výchozí nastavení z výroby je Zakázáno .

Bezdrátové připojení	
Možnost	Popis
Wireless Switch (Přepínač bezdrátové komunikace)	Pomocí zaškrtnutí políček určete, která bezdrátová zařízení budou ovládána přepínačem bezdrátové komunikace. Dostupné možnosti jsou WWAN a Bluetooth® .
Povolit bezdrátová zařízení	Různá bezdrátová zařízení můžete povolit nebo zakázat pomocí zaškrtnutí políček. Dostupné možnosti jsou Interní WWAN a Bluetooth .

Maintenance (Údržba)	
Možnost	Popis
Servisní štítek	Toto pole zobrazuje servisní štítek systému. Pokud vám z nějakého důvodu ještě nebylo zasláno servisní označení, můžete je nastavit v tomto poli. Jestliže pro tento systém nebyl nastaven servisní štítek, počítač automaticky vyvolá tuto obrazovku při vstupu uživatele do systému BIOS. Budete vyzváni k zadání servisního štítku.
Inventární štítek	Pomocí tohoto pole můžete vytvořit inventární štítek. Pole lze aktualizovat pouze v případě, že asset tag ještě není nastaven.

System Logs (Systémové protokoly)	
Možnost	Popis
BIOS Events (Události systému BIOS)	Toto pole umožňuje prohlížet a mazat události v testu BIOS POST. Zahrnuje datum a čas události a kód indikátorů LED.
DellDiag Events (Události diagnostiky Dell)	Toto pole vám umožňuje zobrazit výsledky diagnostiky z DellDiags a PSA. Obsahuje datum, čas, diagnostiku a verzi, se kterými bylo dosaženo výsledného kódu.
Thermal Events (Teplotní události)	Toto pole umožňuje prohlížet a mazat teplotní události. Obsahuje datum a čas a název události.
Power Events (Události napájení)	Toto pole umožňuje prohlížet a mazat události napájení. Obsahuje datum a čas události, stav napájení a důvod.

[Zpět na stránku obsahu](#)

[Zpět na stránku obsahu](#)

Kryt panelu LED

Samostatná servisní příručka Dell™ Latitude™ E5410

VAROVÁNÍ: Před manipulací uvnitř počítače si přečtěte bezpečnostní informace dodané s počítačem. Další informace o vhodných bezpečných postupech naleznete na webové stránce Shoda s předpisovými požadavky na adrese www.dell.com/regulatory_compliance.

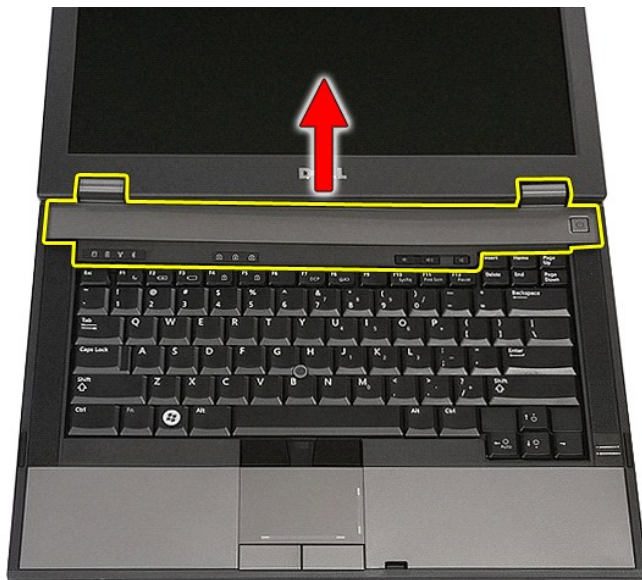
Sejmutí krytky LED panelu



1. Postupujte podle pokynů v části [Před manipulací uvnitř počítače](#).
2. Vyměňte [baterii](#).
3. Otevřete displej v úhlu 180 stupňů. Kryt panelu LED uvolníte na pravé straně počítače pomocí plochého šroubováku nebo jiného vhodného nástroje.



4. Opatrně nadzdvihněte okraj krytky panelu LED, dokud nedojde k jeho uvolnění ze západek. Poté jej vyjměte.



Nasazení krytky LED panelu

Chcete-li nasadit krytku panelu LED, proveďte předchozí kroky v opačném pořadí.

[Zpět na stránku obsahu](#)

[Zpět na stránku obsahu](#)

Knoflíková baterie

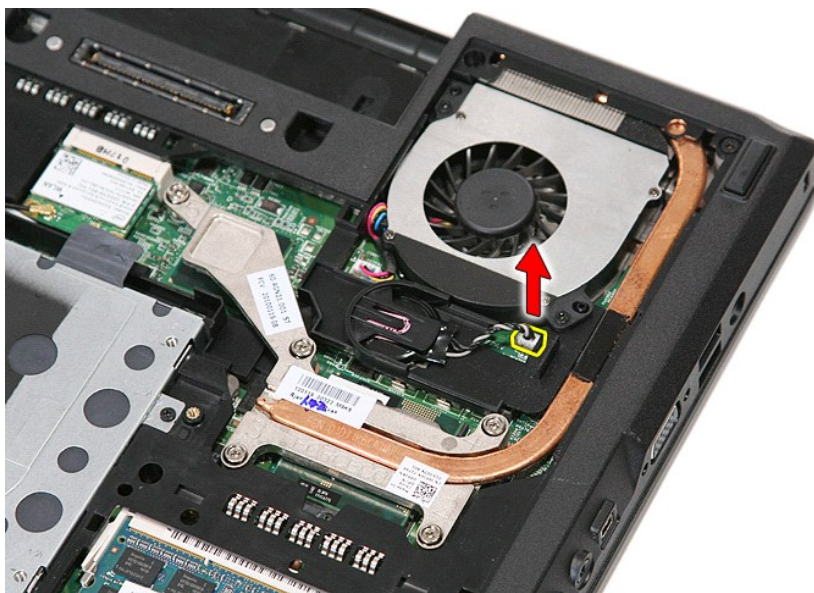
Samostatná servisní příručka Dell™ Latitude™ E5410

VAROVÁNÍ: Před manipulací uvnitř počítače si přečtěte bezpečnostní informace dodané s počítačem. Další informace o vhodných bezpečných postupech naleznete na webové stránce Shoda s předpisovými požadavky na adrese www.dell.com/regulatory_compliance.

Vyjmutí knoflíkové baterie



1. Postupujte podle pokynů v části [Před manipulací uvnitř počítače](#).
2. Vyměňte [baterii](#) z počítače.
3. Sejměte [krycí panel](#) z počítače.
4. Odpojte kabel knoflíkové baterie od systémové desky.



5. Zasuňte knoflíkovou baterii do patice.



Výměna knoflíkové baterie

Chcete-li nainstalovat knoflíkovou baterii, proveďte předchozí kroky v opačném pořadí.

[Zpět na stránku obsahu](#)

[Zpět na stránku obsahu](#)

Diagnostika

Samostatná servisní příručka Dell™ Latitude™ E5410

- [Indikátory stavu zařízení](#)
- [Indikátory stavu baterie](#)
- [Indikátory stavu klávesnice](#)
- [Chybové kódy indikátorů LED](#)

Indikátory stavu zařízení



Kontrolka svítí po zapnutí počítače a bliká, pokud je počítač v režimu řízení napájení.



Svítí, když počítač načítá nebo zapisuje data.



Svítí stále nebo bliká podle stavu nabití baterie.



Svítí, když je zapnuta bezdrátová síť.



Svítí, když je aktivována karta s bezdrátovou technologií Bluetooth®. Chcete-li vypnout pouze funkci bezdrátové technologie Bluetooth, klepněte pravým tlačítkem na ikonu v oznamovací oblasti a pak na položku **Zakázat komunikaci Bluetooth**.

Indikátory stavu baterie

Pokud je počítač připojen k elektrické zásuvce, svítí indikátor stavu baterie následujícím způsobem:

- 1 **Střídavě bliká oranžová kontrolka a modrá kontrolka**– k notebooku je připojen neověřený nebo nepodporovaný adaptér střídavého proudu od jiného výrobce než společnosti Dell.
- 1 **Střídavě bliká oranžová kontrolka a trvale svítí modrá kontrolka**– dočasné selhání baterie s připojeným adaptérem střídavého proudu.
- 1 **Trvale bliká oranžová kontrolka**– závažné selhání baterie s připojeným adaptérem střídavého proudu.
- 1 **Světla vypnuta**– baterie je v režimu plného nabití s připojeným adaptérem střídavého proudu.
- 1 **Svítí modrá kontrolka**– baterie je v režimu plného nabití s připojeným adaptérem střídavého proudu.

Indikátory stavu klávesnice

Zelené indikátory nad klávesnicí signalizují tyto informace:



Svítí, když je aktivní numerická klávesnice.



Svítí, když je povolena funkce Caps Lock.



Svítí, když je povolena funkce Scroll Lock.

Chybové kódy indikátorů LED

V následující tabulce jsou zobrazeny kódy indikátorů LED, které se mohou zobrazit, jestliže dojde k chybě mimo rámec testu POST.

Vzhled	Popis	Další krok
SVÍTÍ-BLIKÁ-BLIKÁ 	Nejsou nainstalovány žádné moduly SODIMM.	<ol style="list-style-type: none">1. Nainstalujte podporované paměťové moduly.2. Pokud je paměť již nainstalována, usadte znovu moduly v každém slotu.3. Vyzkoušejte funkční moduly z jiného počítače, nebo moduly vyměňte.4. Vyměňte systémovou desku.
BLIKÁ-SVÍTÍ-SVÍTÍ 	Chyba systémové desky	<ol style="list-style-type: none">1. Usadte řádně procesor.2. Vyměňte systémovou desku.3. Vyměňte procesor.
BLIKÁ-SVÍTÍ-BLIKÁ 	Chyba panelu displeje LCD	<ol style="list-style-type: none">1. Připojte znovu kabel LCD.2. Vyměňte panel displeje LCD.3. Vyměňte grafickou kartu nebo systémovou desku.
NESVÍTÍ-BLIKÁ-NESVÍTÍ		<ol style="list-style-type: none">1. Nainstalujte kompatibilní paměťové moduly.

	Chyba kompatibility paměti	<ol style="list-style-type: none"> 2. Pokud jsou nainstalovány dva moduly, jeden vyjměte a otestujte. Vyzkoušejte ve stejném slotu druhý modul. Otestujte druhý slot s oběma moduly. Vyměňte paměťového moduly. Vyměňte systémovou desku.
<p style="text-align: center;">SVÍTÍ-BLIKÁ-SVÍTÍ</p>	Paměť je detekována, vykazuje však poruchu.	<ol style="list-style-type: none"> 1. Vyměňte paměť. 2. Pokud jsou nainstalovány dva moduly, jeden vyjměte a otestujte. Vyzkoušejte ve stejném slotu druhý modul. Otestujte druhý slot s oběma moduly. Vyměňte paměťového moduly. Vyměňte systémovou desku.
<p style="text-align: center;">NESVÍTÍ-BLIKÁ-BLIKÁ</p>	Chyba modemu	<ol style="list-style-type: none"> 1. Znovu usad'te modem. 2. Vyměňte modem. 3. Vyměňte systémovou desku.
<p style="text-align: center;">BLIKÁ-BLIKÁ-BLIKÁ</p>	Chyba systémové desky	<ol style="list-style-type: none"> 1. Vyměňte systémovou desku.
<p style="text-align: center;">BLIKÁ-BLIKÁ-NESVÍTÍ</p>	Chyba jednotky ROM	<ol style="list-style-type: none"> 1. Znovu usad'te zařízení. 2. Vyměňte příslušné zařízení. 3. Vyměňte systémovou desku.
<p style="text-align: center;">NESVÍTÍ-SVÍTÍ-NESVÍTÍ</p>	Chyba paměťového zařízení	<ol style="list-style-type: none"> 1. Znovu usad'te pevný disk a optickou jednotku. 2. Otestujte počítač pouze s pevným diskem a optickou jednotkou. 3. Vyměňte zařízení, které způsobuje poruchu. 4. Vyměňte systémovou desku.
<p style="text-align: center;">BLIKÁ-BLIKÁ-SVÍTÍ</p>	Chyba grafické karty	<ol style="list-style-type: none"> 1. Vyměňte systémovou desku.

[Zpět na stránku obsahu](#)

[Zpět na stránku obsahu](#)

Ventilátor

Samostatná servisní příručka Dell™ Latitude™ E5410

VAROVÁNÍ: Před manipulací uvnitř počítače si přečtěte bezpečnostní informace dodané s počítačem. Další informace o vhodných bezpečných postupech naleznete na webové stránce Shoda s předpisovými požadavky na adrese www.dell.com/regulatory_compliance.

Demontáž ventilátoru



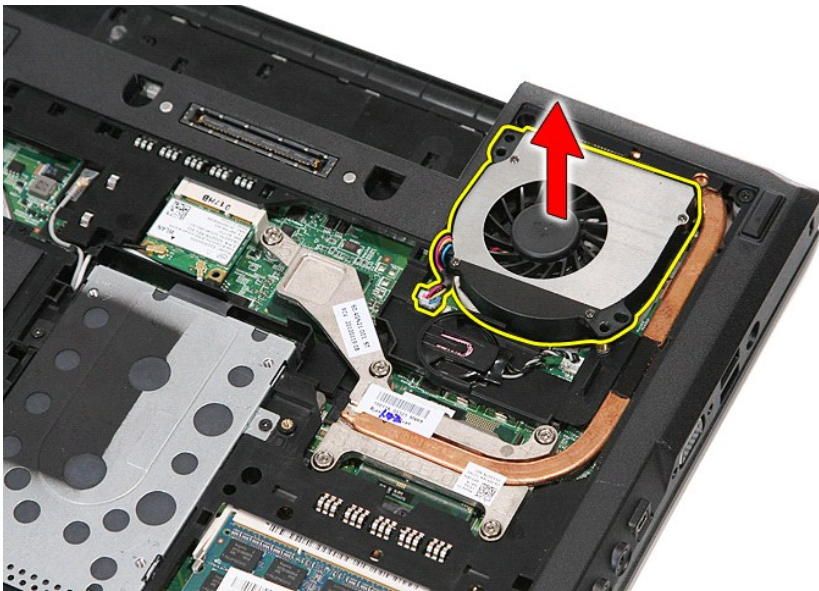
1. Postupujte podle pokynů v části [Před manipulací uvnitř počítače](#).
2. Vyměňte [baterii](#).
3. Vyměňte [přístupový panel](#).
4. Odpojte kabel ventilátoru od systémové desky.



5. Vyměňte šrouby upevňující ventilátor k základní desce.



6. Zdvihněte ventilátor a vyjměte jej.



Instalace ventilátoru

Chcete-li ventilátor opět nainstalovat, proveďte předchozí kroky v opačném pořadí.

[Zpět na stránku obsahu](#)

[Zpět na stránku obsahu](#)

Čtečka otisků prstů

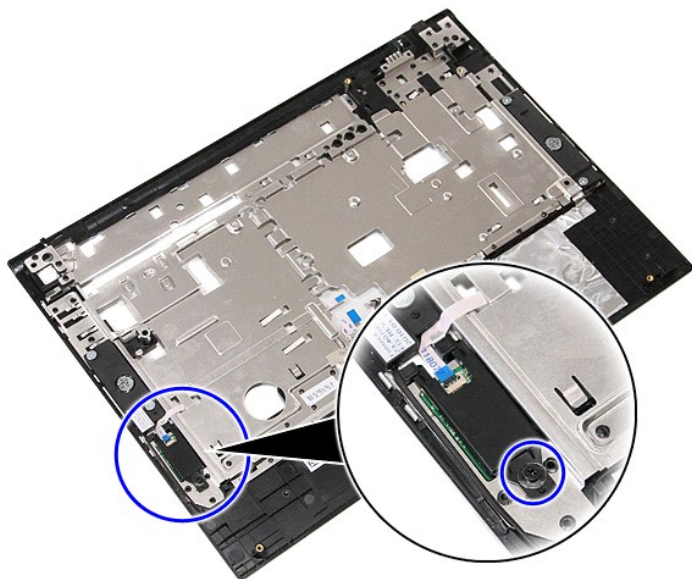
Samostatná servisní příručka Dell™ Latitude™ E5410

VAROVÁNÍ: Před manipulací uvnitř počítače si přečtěte bezpečnostní informace dodané s počítačem. Další informace o vhodných bezpečných postupech naleznete na webové stránce Shoda s předpisovými požadavky na adrese www.dell.com/regulatory_compliance.

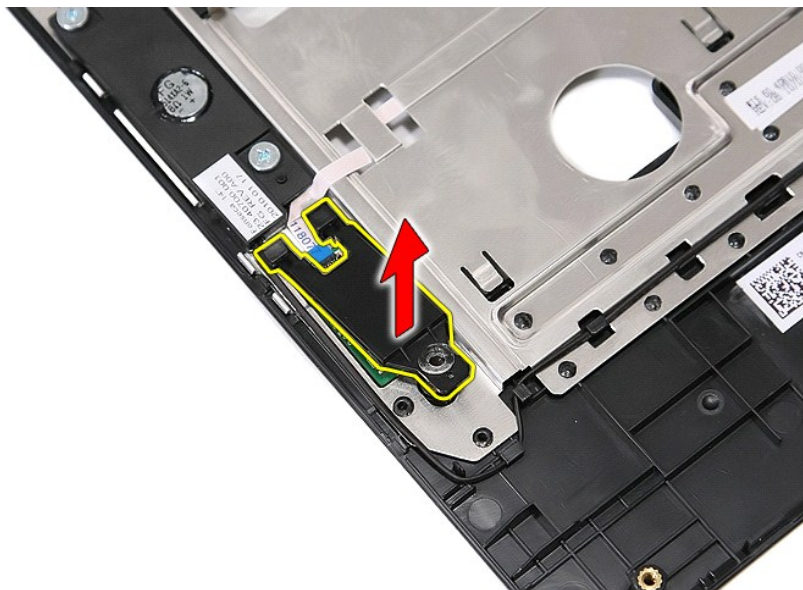
Vyjmutí čtečky otisků prstů



1. Postupujte podle pokynů v části [Před manipulací uvnitř počítače](#).
2. Vyjměte [baterii](#) z počítače.
3. Sejměte [krycí panel](#) z počítače.
4. Vyjměte [optickou jednotku](#) z počítače.
5. Vyjměte [kryt panelu LED](#) z počítače.
6. Vyjměte [klávesnici](#) z počítače.
7. Vyjměte [systém displeje](#) z počítače.
8. Vyjměte [panel LED](#) z počítače.
9. Vyjměte [opěrku rukou](#) z počítače.
10. Vyjměte šroub, který připojuje čtečku otisků prstů k opěrce rukou.



11. Zdvihněte čtečku otisků prstů a vyjměte ji.



12. Otevřete svorku datového kabelu čtečky otisků prstů.



13. Kabel od čtečky odpojte.



14. Zdvihněte desku čtečky otisků prstů a odstraňte ji.



Montáž čtečky otisků prstů

Chcete-li namontovat čtečku otisků prstů, proveďte předchozí kroky v opačném pořadí.

[Zpět na stránku obsahu](#)

[Zpět na stránku obsahu](#)

Pevný disk

Samostatná servisní příručka Dell™ Latitude™ E5410

VAROVÁNÍ: Před manipulací uvnitř počítače si přečtěte bezpečnostní informace dodané s počítačem. Další informace o vhodných bezpečných postupech naleznete na webové stránce Shoda s předpisovými požadavky na adrese www.dell.com/regulatory_compliance.

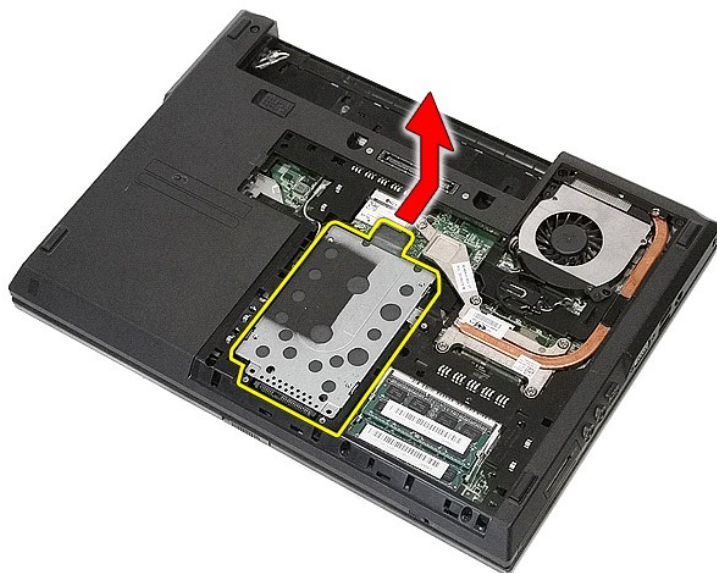
Demontáž pevného disku



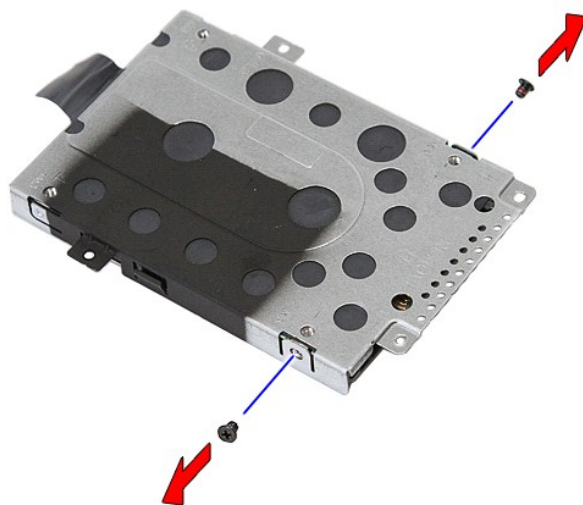
1. Postupujte podle pokynů v části [Před manipulací uvnitř počítače](#).
2. Vyměňte [baterii](#) z počítače.
3. Sejměte [krycí panel](#) z počítače.
4. Vyšroubujte šrouby, které připevňují pevný disk k počítači.



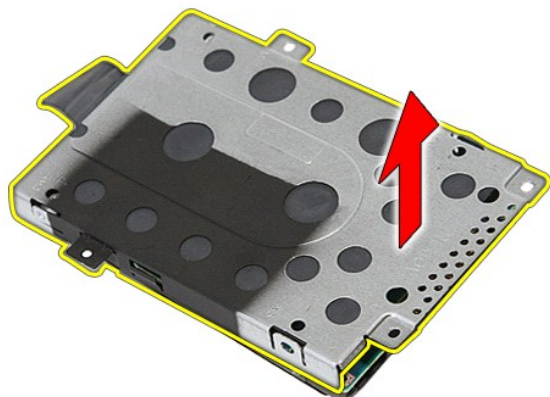
5. Vysuňte sestavu pevného disku směrem ke středu počítače a vyměňte ji.



6. Vyměňte šrouby upevňující ochranné pouzdro k pevnému disku.



7. Zvihněte ochranné pouzdro a vyjměte je.



Montáž pevného disku

Chcete-li nainstalovat pevný disk, proveďte předchozí kroky v opačném pořadí.

[Zpět na stránku obsahu](#)

[Zpět na stránku obsahu](#)

Chladič

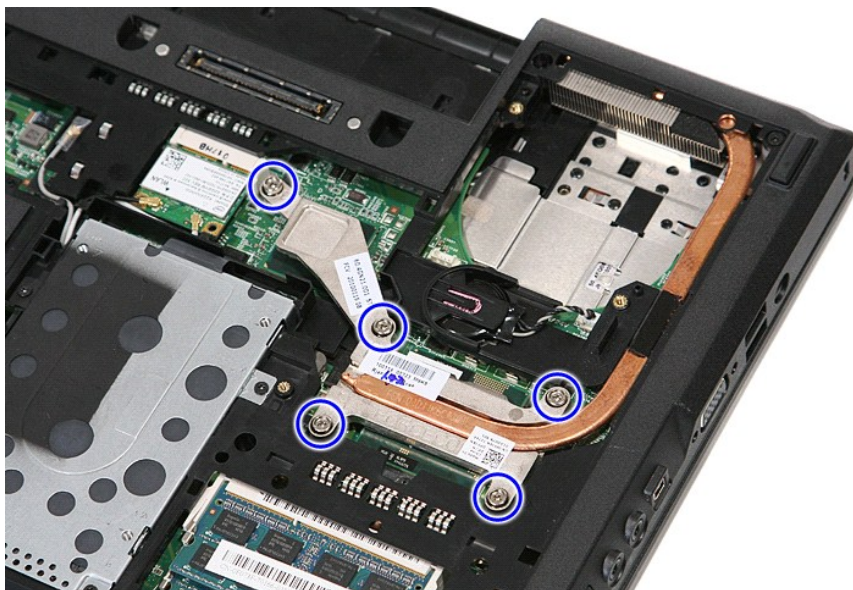
Samostatná servisní příručka Dell™ Latitude™ E5410

VAROVÁNÍ: Před manipulací uvnitř počítače si přečtěte bezpečnostní informace dodané s počítačem. Další informace o vhodných bezpečných postupech naleznete na webové stránce Shoda s předpisovými požadavky na adrese www.dell.com/regulatory_compliance.

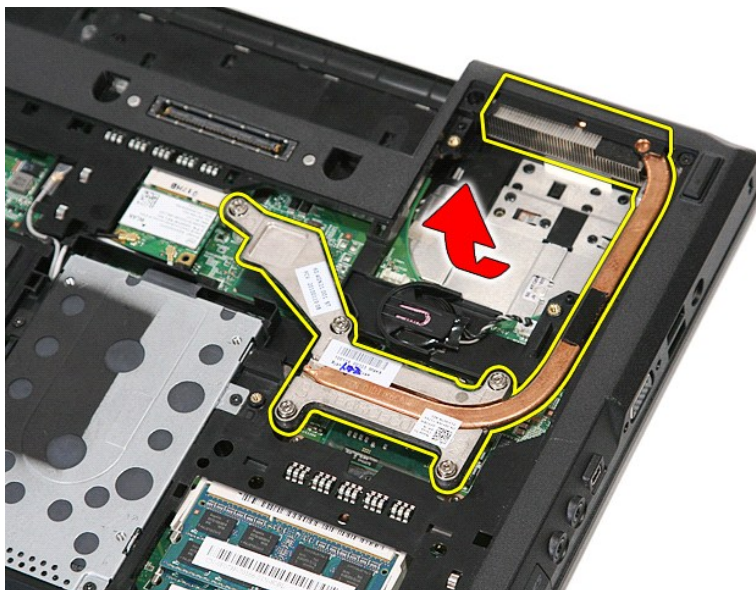
Demontáž chladiče



1. Postupujte podle pokynů v části [Před manipulací uvnitř počítače](#).
2. Vyměňte [baterii](#) z počítače.
3. Sejměte [krycí panel](#) z počítače.
4. Vyměňte [ventilátor](#) z počítače.
5. Uvolněte šrouby, které upevňují chladič k základní desce.



6. Nadzvedněte chladič a vyjměte jej z počítače.



Instalace chladiče

Chcete-li nainstalovat chladič, proveďte předchozí kroky v opačném pořadí.

[Zpět na stránku obsahu](#)

[Zpět na stránku obsahu](#)

Klávesnice

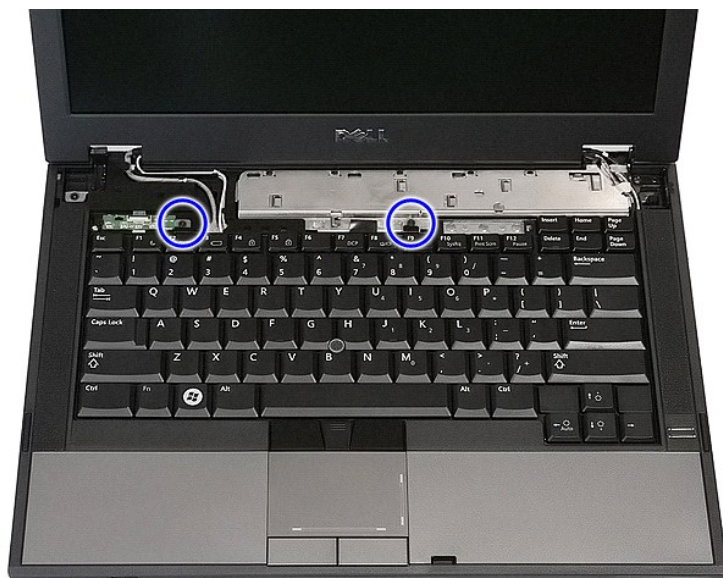
Samostatná servisní příručka Dell™ Latitude™ E5410

VAROVÁNÍ: Před manipulací uvnitř počítače si přečtěte bezpečnostní informace dodané s počítačem. Další informace o vhodných bezpečných postupech naleznete na webové stránce Shoda s předpisovými požadavky na adrese www.dell.com/regulatory_compliance.

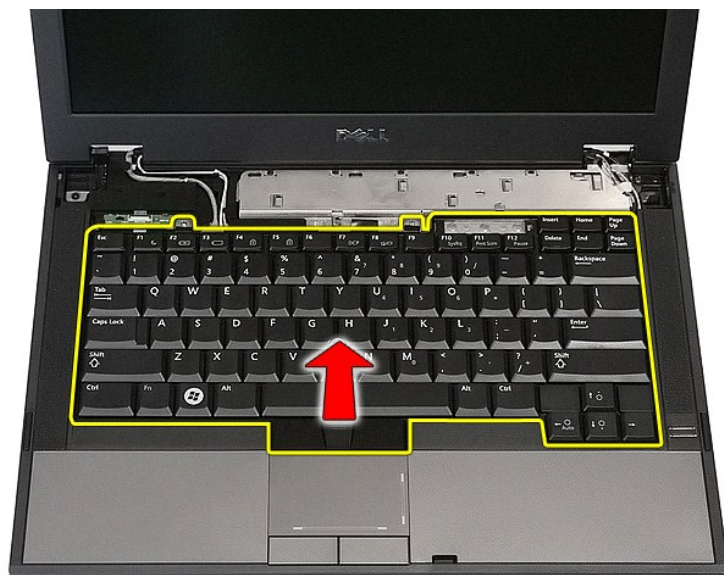
Demontáž klávesnice



1. Postupujte podle pokynů v části [Před manipulací uvnitř počítače](#).
2. Vyměňte [baterii](#) z počítače.
3. Vyměňte [kryt panelu LED](#) z počítače.
4. Vyšroubujte šroubky, které připevňují klávesnici k počítači.



5. Vysuňte klávesnici směrem vzhůru, zdvihněte ji a odstraňte ji z počítače.



Montáž klávesnice

Chcete-li nainstalovat klávesnici, proveďte předchozí kroky v opačném pořadí.

[Zpět na stránku obsahu](#)

[Zpět na stránku obsahu](#)

Rámeček displeje

Samostatná servisní příručka Dell™ Latitude™ E5410

VAROVÁNÍ: Před manipulací uvnitř počítače si přečtěte bezpečnostní informace dodané s počítačem. Další informace o vhodných bezpečných postupech naleznete na webové stránce Shoda s předpisovými požadavky na adrese www.dell.com/regulatory_compliance.

Demontáž rámečku displeje



1. Postupujte podle pokynů v části [Před manipulací uvnitř počítače](#).
2. Vyměňte [baterii](#) z počítače.
3. Sejměte [krycí panel](#) z počítače.
4. Vyměňte kartu [bezdrátové sítě](#) z počítače.
5. Vyměňte [kryt panelu LED](#) z počítače.
6. Vyměňte [klávesnici](#) z počítače.
7. Vyměňte [soustavu displeje](#) z počítače.
8. Vyměňte pryžové vložky na rámečku displeje.



9. Vyměňte šrouby upevňující rámeček displeje ke krytu displeje.



10. Jemným páčením uvolněte rámeček displeje ze sestavy displeje tak, že prsty zasunete pod jednu hranu rámečku a postupně je posouváte podél celého obvodu, dokud se rámeček zcela neuvolní.



11. Zvedněte a vyjměte rámeček displeje z počítače.



Nasazení rámečku displeje

Chcete-li nainstalovat rámeček displeje, proveďte předchozí kroky v opačném pořadí.

[Zpět na stránku obsahu](#)

[Zpět na stránku obsahu](#)

Kamera

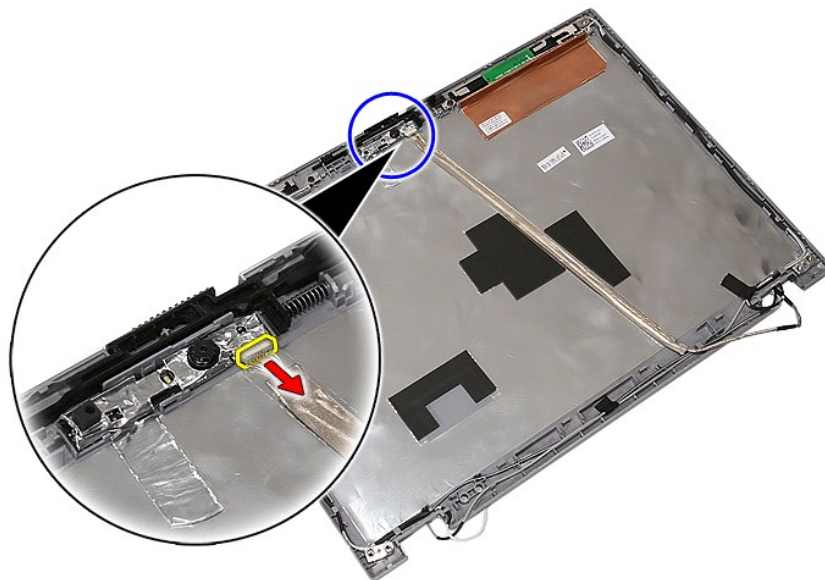
Samostatná servisní příručka Dell™ Latitude™ E5410

VAROVÁNÍ: Před manipulací uvnitř počítače si přečtěte bezpečnostní informace dodané s počítačem. Další informace o vhodných bezpečných postupech naleznete na webové stránce Shoda s předpisovými požadavky na adrese www.dell.com/regulatory_compliance.

Vyjmutí kamery



1. Postupujte podle pokynů v části [Před manipulací uvnitř počítače](#).
2. Vyměňte [baterii](#) z počítače.
3. Sejměte [krycí panel](#) z počítače.
4. Vyměňte [kartu bezdrátové sítě](#) z počítače.
5. Vyměňte [krycí panelu LED](#) z počítače.
6. Vyměňte [klávesnici](#) z počítače.
7. Vyměňte [soustavu displeje](#) z počítače.
8. Sejměte [rámeček displeje](#) ze sestavy displeje.
9. Vyměňte [panel displeje, držák a panty](#) ze sestavy panelu displeje.
10. Odpojte datový kabel kamery.



11. Zdvihněte kameru a vyjměte ji.



Vrácení kamery zpět

Chcete-li nainstalovat kameru, proveďte předchozí kroky v opačném pořadí.

[Zpět na stránku obsahu](#)

[Zpět na stránku obsahu](#)

Panel displeje, držáky a panty

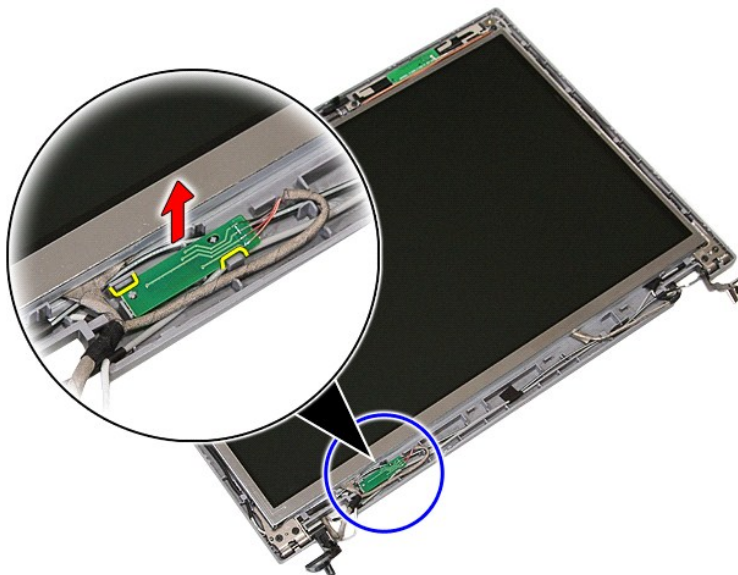
Samostatná servisní příručka Dell™ Latitude™ E5410

VAROVÁNÍ: Před manipulací uvnitř počítače si přečtěte bezpečnostní informace dodané s počítačem. Další informace o vhodných bezpečných postupech naleznete na webové stránce Shoda s předpisovými požadavky na adrese www.dell.com/regulatory_compliance.

Vyjmutí panelu displeje, držáků a pantů



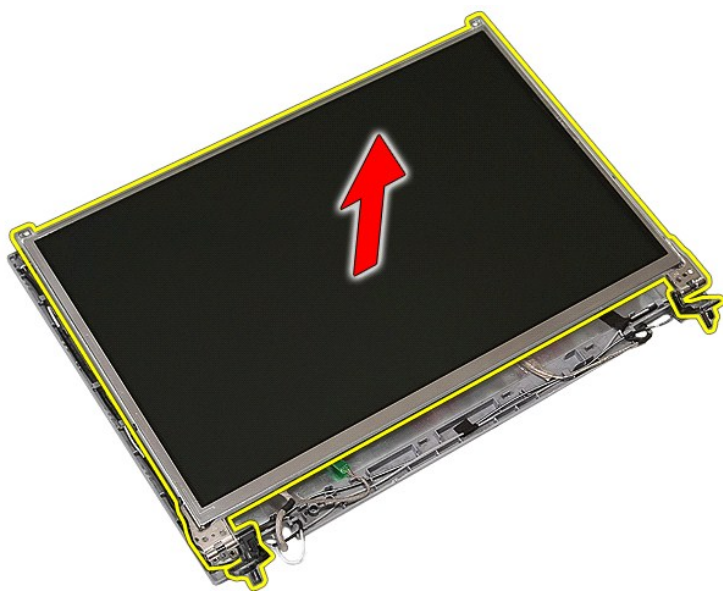
1. Postupujte podle pokynů v části [Před manipulací uvnitř počítače](#).
2. Vyměňte [baterii](#) z počítače.
3. Sejměte [krycí panel](#) z počítače.
4. Vyměňte [karty bezdrátové sítě](#) z počítače.
5. Vyměňte [kryt panelu LED](#) z počítače.
6. Vyměňte [klávesnici](#) z počítače.
7. Vyměňte [systavu displeje](#) z počítače.
8. Sejměte [rámeček displeje](#) ze sestavy displeje.
9. Uvolněte desku displeje ze západek.



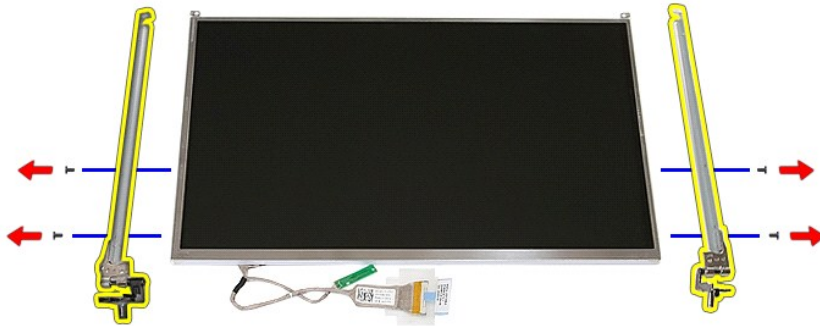
10. Odstraňte šroubky upevňující panel displeje, držáky a panty k sestavě displeje.



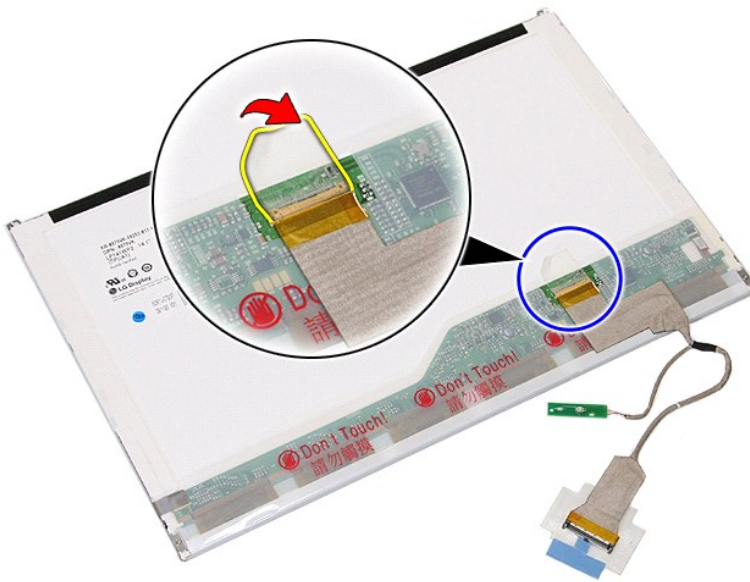
11. Zdvihněte panel displeje, držáky a panty.



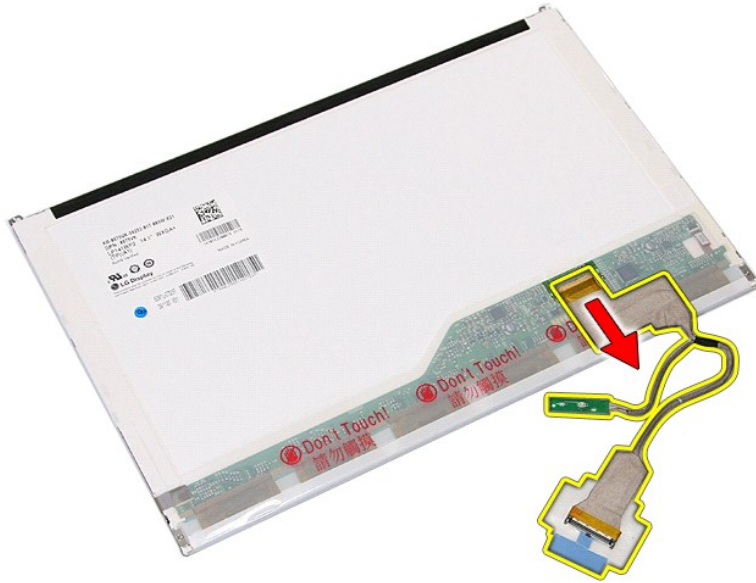
12. Odstraňte šroubky upevňující držáky displeje a panty k sestavě displeje a vše vyjměte.



13. Odstraňte pásku upevňující kabel displeje k panelu displeje.



14. Odpojte kabel displeje od desky displeje.



Montáž panelu displeje, držáků a pantů

Chcete-li panel displeje, držáky a panty nasadit zpět, proveďte předchozí kroky v opačném pořadí.

[Zpět na stránku obsahu](#)

[Zpět na stránku obsahu](#)

Panel LED

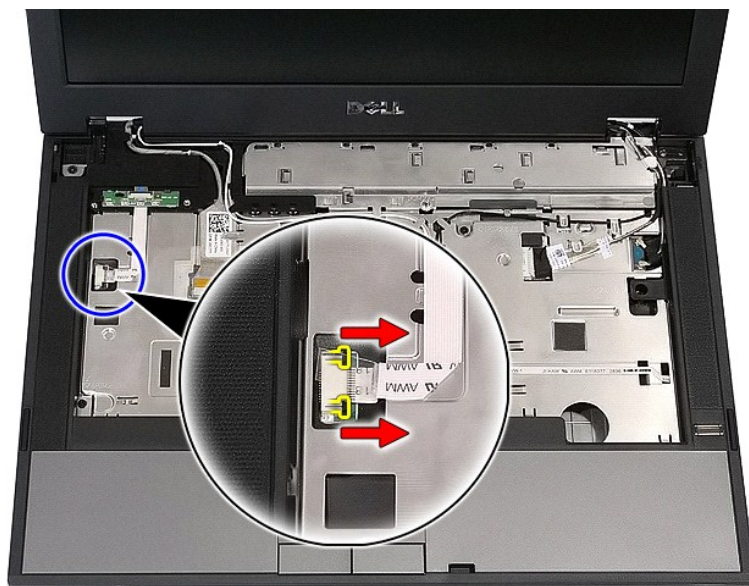
Samostatná servisní příručka Dell™ Latitude™ E5410

VAROVÁNÍ: Před manipulací uvnitř počítače si přečtěte bezpečnostní informace dodané s počítačem. Další informace o vhodných bezpečných postupech naleznete na webové stránce Shoda s předpisovými požadavky na adrese www.dell.com/regulatory_compliance.

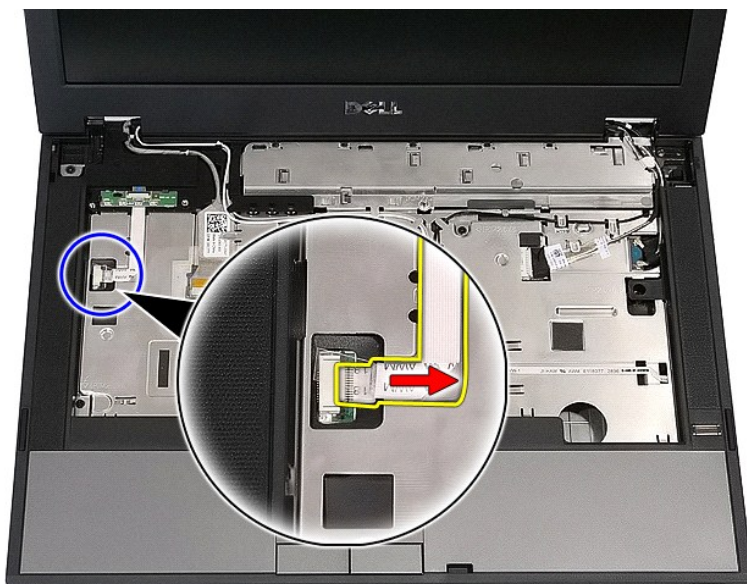
Vyjmutí panelu LED



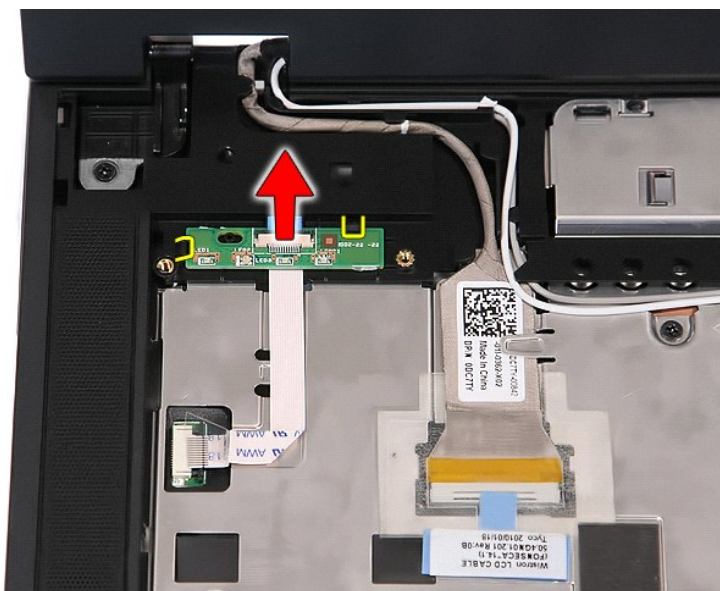
1. Postupujte podle pokynů v části [Před manipulací uvnitř počítače](#).
2. Vyměňte [baterii](#) z počítače.
3. Vyměňte [kryt panelu LED](#) z počítače.
4. Vyměňte [klávesnici](#) z počítače.
5. Uvolněte západku upevňující kabel panelu LED.



6. Odpojte kabel panelu LED.



7. Uvolněte západky upevňující kabel panelu LED a vyjměte jej.



Výměna panelu LED

Chcete-li znovu namontovat panel LED, proveďte předchozí kroky v opačném pořadí.

[Zpět na stránku obsahu](#)

[Zpět na stránku obsahu](#)

Paměťová karta

Samostatná servisní příručka Dell™ Latitude™ E5410

VAROVÁNÍ: Před manipulací uvnitř počítače si přečtěte bezpečnostní informace dodané s počítačem. Další informace o vhodných bezpečných postupech naleznete na webové stránce Shoda s předpisovými požadavky na adrese www.dell.com/regulatory_compliance.

Vyjmutí paměťové karty



1. Postupujte podle pokynů v části [Před manipulací uvnitř počítače](#).
2. Vyměňte [baterii](#) z počítače.
3. Zatláče na paměťovou kartu a uvolněte ji.



4. Vysuňte paměťovou kartu z počítače.



Instalace paměťové karty

Chcete-li paměťovou kartu vrátit zpět, proveďte předchozí kroky v opačném pořadí.

[Zpět na stránku obsahu](#)

[Zpět na stránku obsahu](#)

Paměť

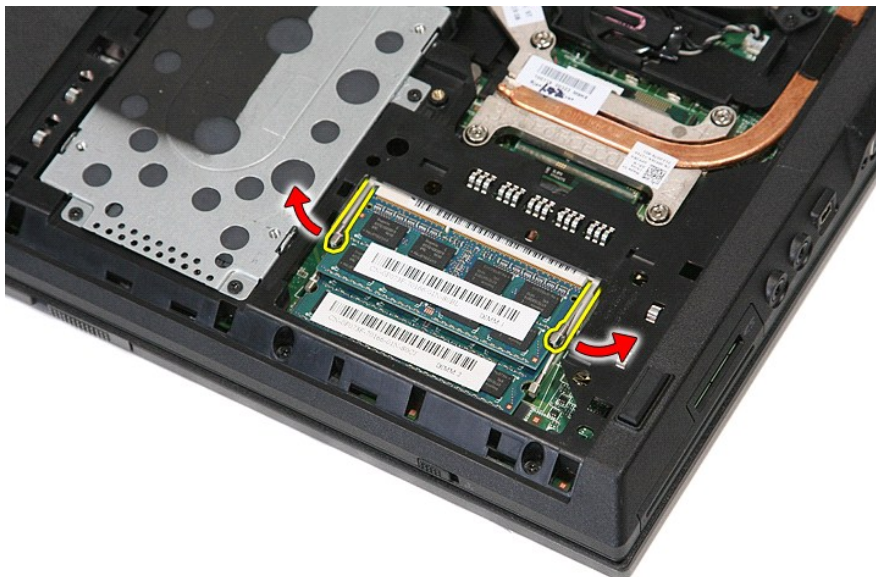
Samostatná servisní příručka Dell™ Latitude™ E5410

VAROVÁNÍ: Před manipulací uvnitř počítače si přečtěte bezpečnostní informace dodané s počítačem. Další informace o vhodných bezpečných postupech naleznete na webové stránce Shoda s předpisovými požadavky na adrese www.dell.com/regulatory_compliance.

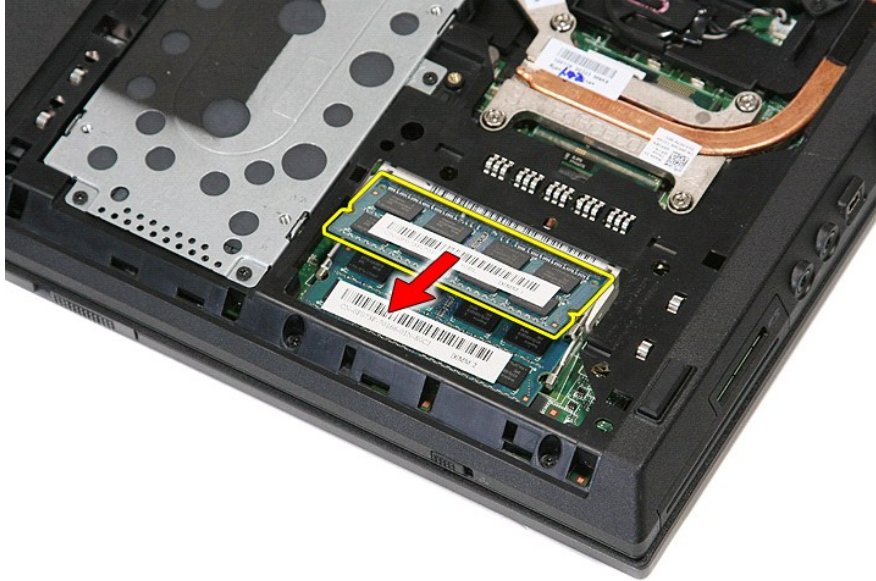
Vyjmutí paměťových modulů



1. Postupujte podle pokynů v části [Před manipulací uvnitř počítače](#).
2. Vyměte [baterii](#) z počítače.
3. Sejměte [krycí panel](#) z počítače.
4. Jemným páčením uvolněte upevňovací svorky z paměťového modulu.



5. Vyměte paměťový modul z počítače.



Montáž paměťových modulů

Chcete-li paměťové moduly vrátit zpět, proveďte předchozí kroky v opačném pořadí.

[Zpět na stránku obsahu](#)

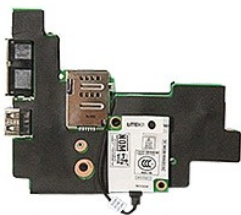
[Zpět na stránku obsahu](#)

Síťová karta modemu

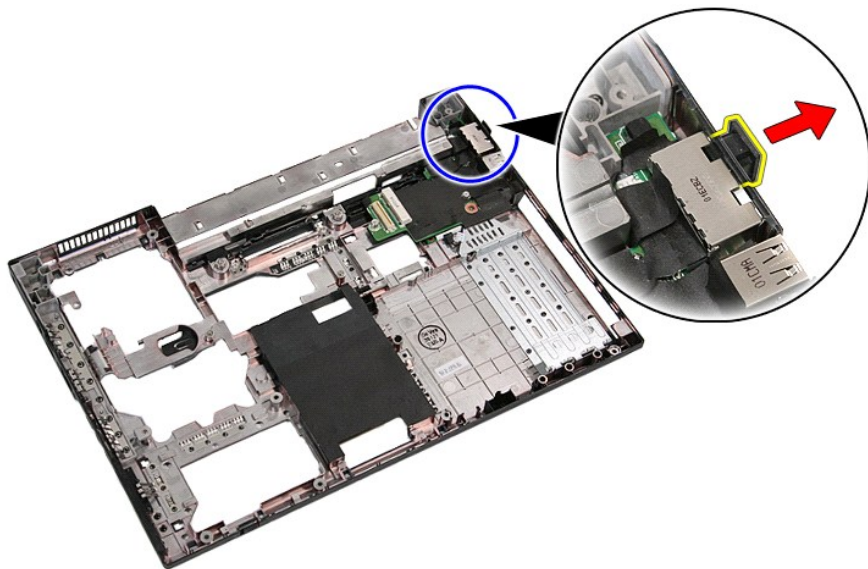
Samostatná servisní příručka Dell™ Latitude™ E5410

VAROVÁNÍ: Před manipulací uvnitř počítače si přečtěte bezpečnostní informace dodané s počítačem. Další informace o vhodných bezpečných postupech naleznete na webové stránce Shoda s předpisovými požadavky na adrese www.dell.com/regulatory_compliance.

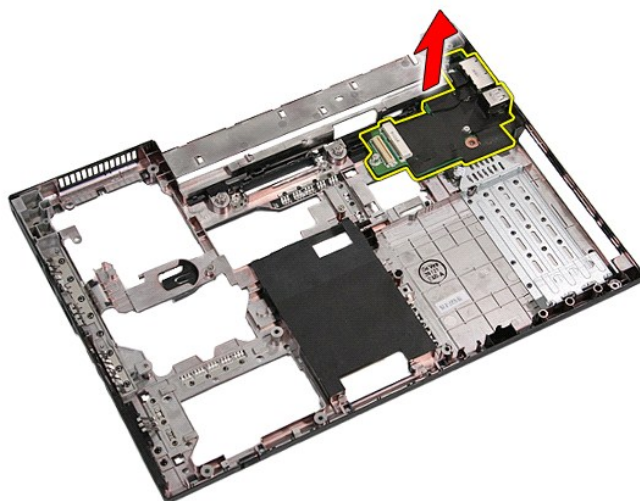
Vyjmutí síťové karty modemu



1. Postupujte podle pokynů v části [Před manipulací uvnitř počítače](#).
2. Vysuňte [paměťovou kartu](#) z počítače.
3. Vyjměte [telefonní kartu SIM](#) z počítače.
4. Vyjměte [baterii](#) z počítače.
5. Sejměte [krycí panel](#) z počítače.
6. Vyjměte [pevný disk](#) z počítače.
7. Vyjměte [optickou jednočku](#) z počítače.
8. Vyjměte [karty bezdrátové sítě](#) z počítače.
9. Vyjměte [knoflíkovou baterii](#) z počítače.
10. Vyjměte [ventilátor](#) z počítače.
11. Vyjměte [chladič](#) z počítače.
12. Vyjměte [kryt panelu LED](#) z počítače.
13. Vyjměte [klávesnici](#) z počítače.
14. Vyjměte [sestavu displeje](#) z počítače.
15. Vyjměte [panel LED](#) z počítače.
16. Vyjměte [opěrku rukou](#) z počítače.
17. Vyjměte [karty WWAN](#) z počítače.
18. Vyjměte [desku Bluetooth](#) z počítače.
19. Vyjměte [systémovou desku](#) z počítače.
20. Vyjměte pryžovou krytku konektoru modemu, pokud existuje.



21. Zdvihněte síťovou kartu modemu a vyjměte ji.



Montáž síťové karty modemu

Chcete-li síťovou kartu modemu vrátit zpět, proveďte předchozí kroky v opačném pořadí.

[Zpět na stránku obsahu](#)

[Zpět na stránku obsahu](#)

Optická jednotka

Samostatná servisní příručka Dell™ Latitude™ E5410

VAROVÁNÍ: Před manipulací uvnitř počítače si přečtěte bezpečnostní informace dodané s počítačem. Další informace o vhodných bezpečných postupech naleznete na webové stránce Shoda s předpisovými požadavky na adrese www.dell.com/regulatory_compliance.

Vyjmutí optické jednotky



1. Postupujte podle pokynů v části [Před manipulací uvnitř počítače](#).
2. Vyjměte [baterii](#) z počítače.
3. Vyjměte záchytný šroubek optické jednotky z počítače.



4. Do otvoru záchytného šroubku vložte plastový šroubovák a opatrně uvolněte a vyjměte optickou jednotku z počítače.



Instalace optické jednotky

Chcete-li nainstalovat optickou jednotku, proveďte předchozí kroky v opačném pořadí.

[Zpět na stránku obsahu](#)

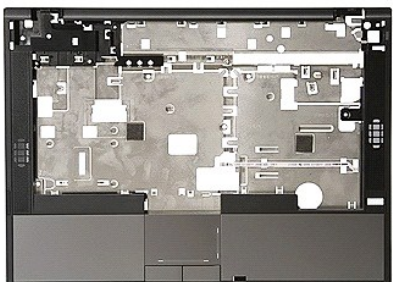
[Zpět na stránku obsahu](#)

Opěrka rukou

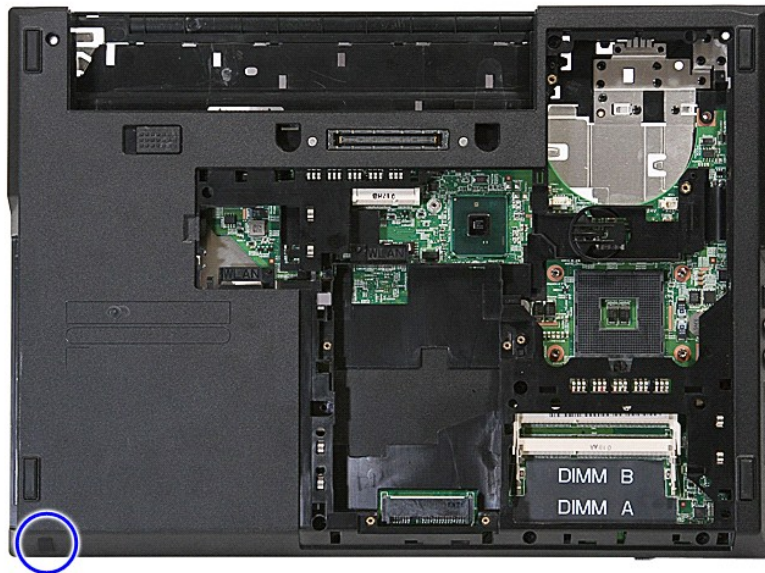
Samostatná servisní příručka Dell™ Latitude™ E5410

VAROVÁNÍ: Před manipulací uvnitř počítače si přečtěte bezpečnostní informace dodané s počítačem. Další informace o vhodných bezpečných postupech naleznete na webové stránce Shoda s předpisovými požadavky na adrese www.dell.com/regulatory_compliance.

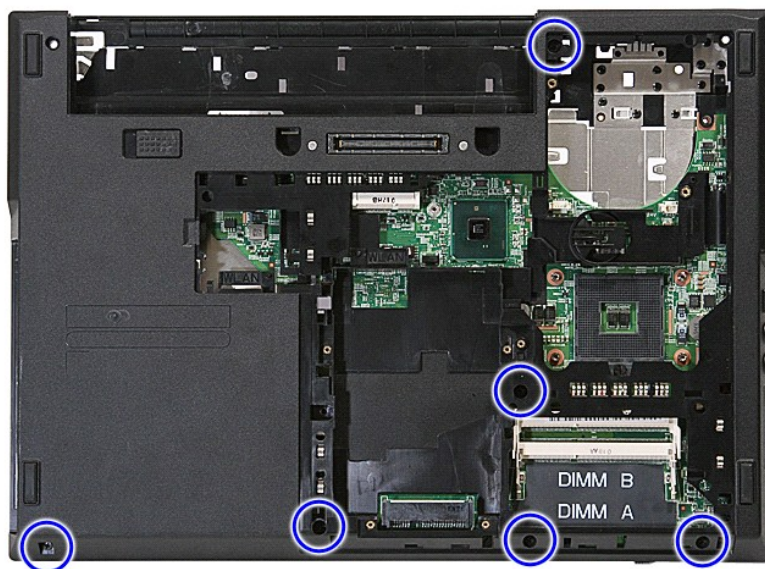
Demontáž opěrky rukou



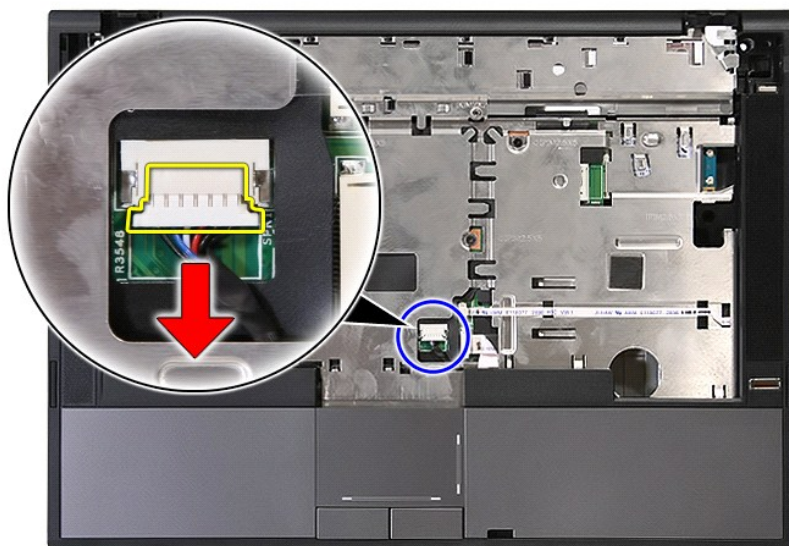
1. Postupujte podle pokynů v části [Před manipulací uvnitř počítače](#).
2. Vyměňte [baterii](#) z počítače.
3. Sejměte [krycí panel](#) z počítače.
4. Vyměňte [optickou jednotku](#) z počítače.
5. Vyměňte [optickou jednotku](#) z počítače.
6. Vyměňte [ventilátor a chladič](#) z počítače.
7. Vyměňte [kryt panelu LED](#) z počítače.
8. Vyměňte [klávesnici](#) z počítače.
9. Vyměňte [systém displeje](#) z počítače.
10. Vyměňte [panel LED](#) z počítače.
11. Vyměňte gumovou podložku v dolní části počítače.



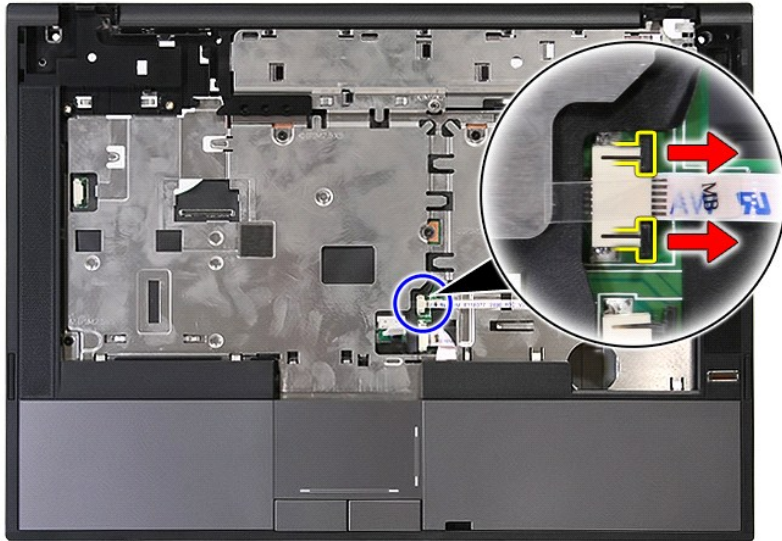
12. Vyměňte šroubky, které připevňují opěrku rukou k počítači.



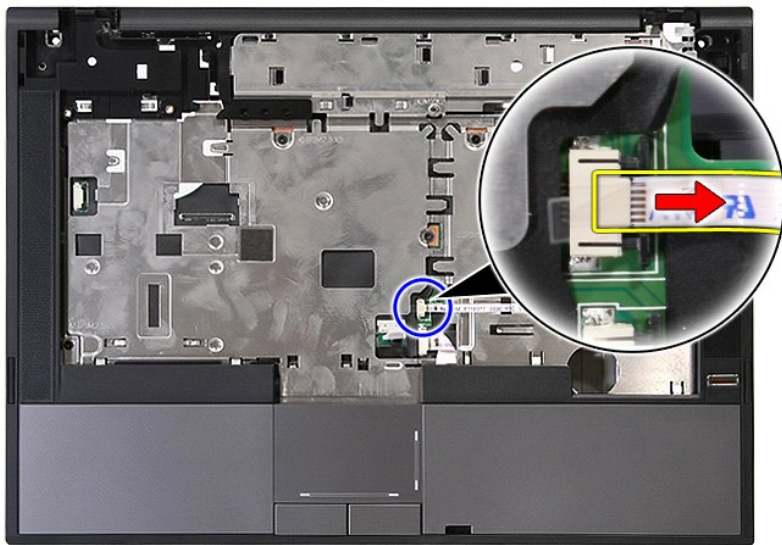
13. Odpojte kabel reproduktoru od systémové desky.



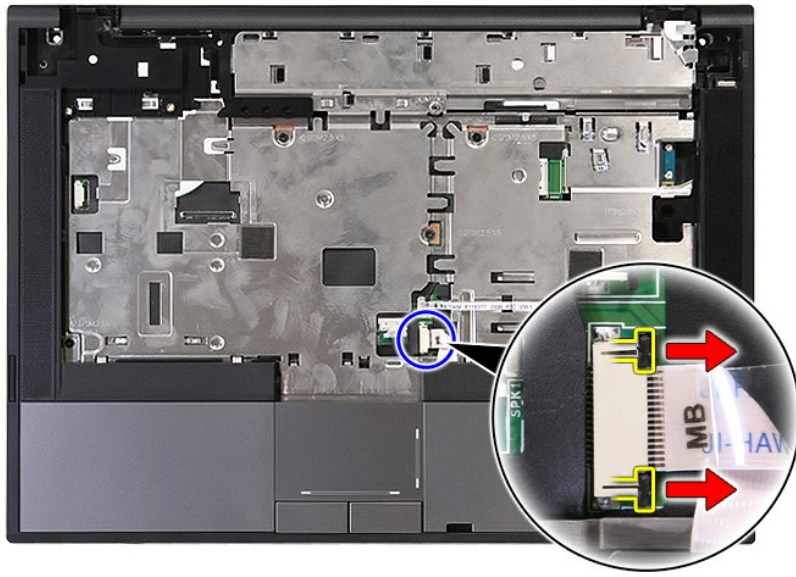
14. Uvolněte západku, která upevňuje datový kabel čtečky otisků prstů.



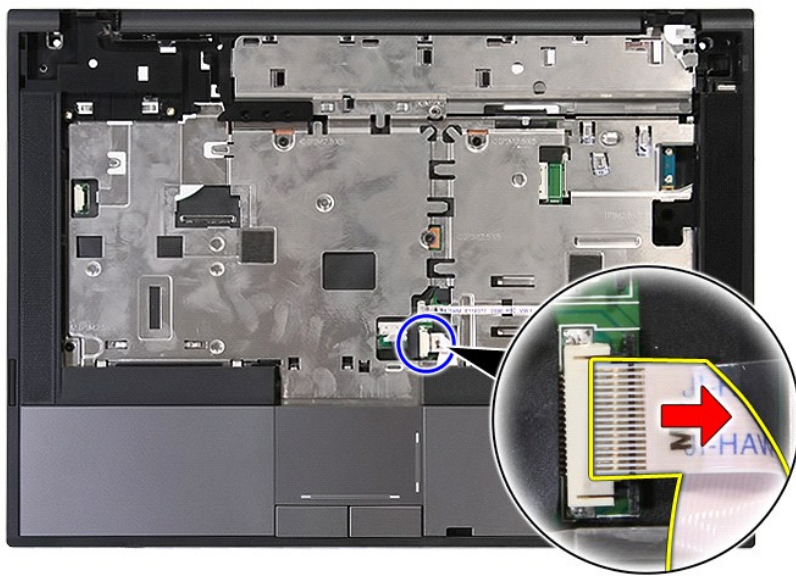
15. Kabel od čtečky odpojte.



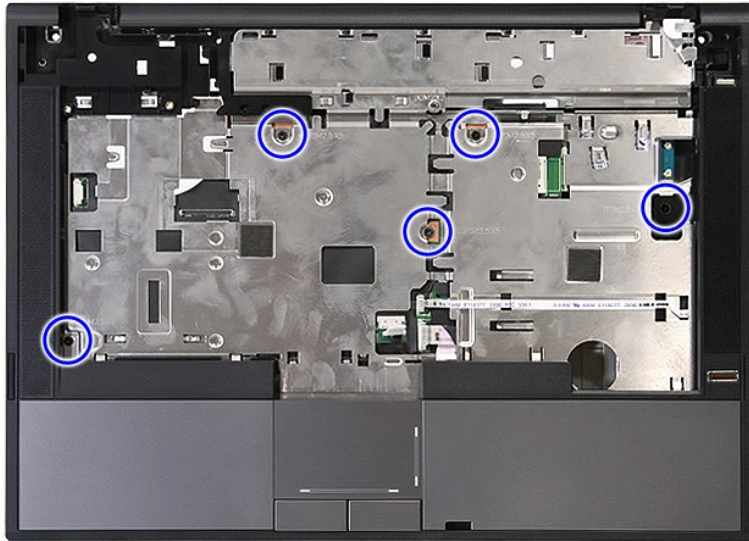
16. Uvolněte západku, která upevňuje datový kabel dotykové plochy.



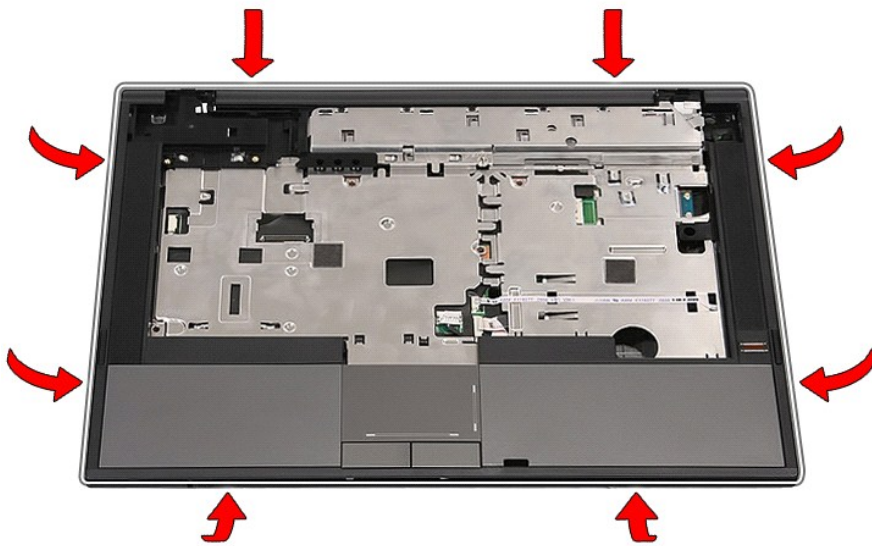
17. Odpojte datový kabel dotykové plochy.



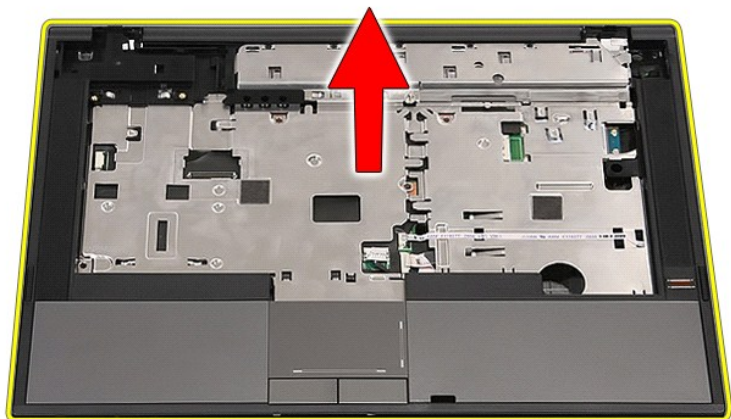
18. Vyměňte šroubky, které připevňují opěrku rukou k počítači.



19. Opatrně nadzdvihněte okraje opěrky rukou.



20. Zdvihněte opěrku rukou a odstraňte ji z počítače.



Montáž opěrky rukou

Chcete-li nainstalovat opěrku rukou, proveďte předchozí kroky v opačném pořadí.

[Zpět na stránku obsahu](#)

[Zpět na stránku obsahu](#)

Přidávání nebo výměna součástí

Samostatná servisní příručka Dell™ Latitude™ E5410

- [Baterie](#)
- [Telefonní karta SIM](#)
- [Přístupový panel](#)
- [Krytka LED panelu](#)
- [Karta WLAN](#)
- [Paměť](#)
- [Knoflíková baterie](#)
- [Pevný disk](#)
- [Optická jednotka](#)
- [Klávesnice](#)
- [Paměťová karta](#)
- [Ventilátor](#)
- [Chladič](#)
- [Procesor](#)
- [Panel LED](#)
- [Sestava displeje](#)
- [Rámeček displeje](#)
- [Panel displeje, držák a panty](#)
- [Kamera displeje](#)
- [Opěrka rukou](#)
- [Čtečka otisků prstů](#)
- [Karta WWAN](#)
- [Reproduktory](#)
- [Deska Bluetooth](#)
- [Systémová deska](#)
- [Síťová karta modemu](#)

[Zpět na stránku obsahu](#)

[Zpět na stránku obsahu](#)

Telefonní karta SIM (Subscriber Identity Module)

Samostatná servisní příručka Dell™ Latitude™ E5410

VAROVÁNÍ: Před manipulací uvnitř počítače si přečtěte bezpečnostní informace dodané s počítačem. Další informace o vhodných bezpečných postupech naleznete na webové stránce Shoda s předpisovými požadavky na adrese www.dell.com/regulatory_compliance.

Vyjmutí telefonní karty SIM



1. Postupujte podle pokynů v části [Před manipulací uvnitř počítače](#).
2. Vyměňte [baterii](#).
3. Stisknutím karty SIM uvolněte.



4. Vysuňte kartu SIM a vyjměte ji.



Vložení telefonní karty SIM

Chcete-li vložit kartu SIM, proveďte předchozí kroky v opačném pořadí.

[Zpět na stránku obsahu](#)

[Zpět na stránku obsahu](#)

Procesor

Samostatná servisní příručka Dell™ Latitude™ E5410

VAROVÁNÍ: Před manipulací uvnitř počítače si přečtěte bezpečnostní informace dodané s počítačem. Další informace o vhodných bezpečných postupech naleznete na webové stránce Shoda s předpisovými požadavky na adrese www.dell.com/regulatory_compliance.

Demontáž procesoru



1. Postupujte podle pokynů v části [Před manipulací uvnitř počítače](#).
2. Vyměňte [baterii](#) z počítače.
3. Sejměte [krycí panel](#) z počítače.
4. Vyměňte [ventilátor](#) z počítače.
5. Vyměňte [chladič](#) z počítače.
6. Pomocí plastové jehly pootočte zámek procesoru proti směru hodinových ručiček.



7. Zvedněte procesor přímo nahoru a vyměňte ho z počítače.



Instalace procesoru

Chcete-li nainstalovat procesor, proveďte předchozí kroky v opačném pořadí.

[Zpět na stránku obsahu](#)

[Zpět na stránku obsahu](#)

Reproduktory

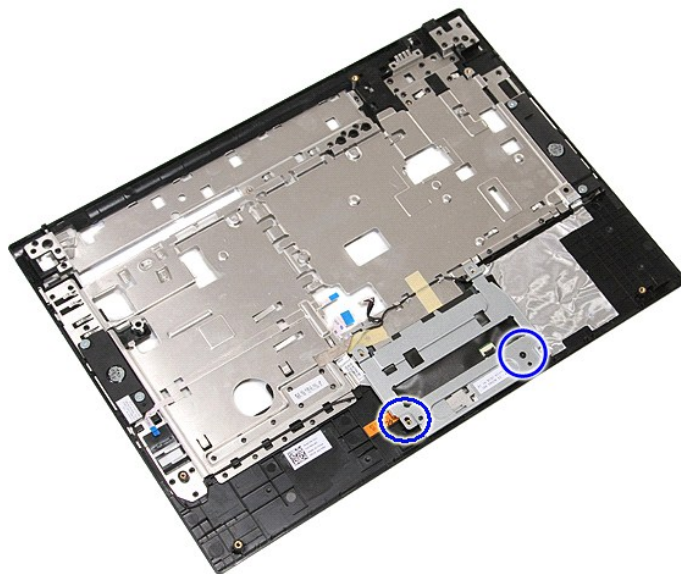
Samostatná servisní příručka Dell™ Latitude™ E5410

VAROVÁNÍ: Před manipulací uvnitř počítače si přečtěte bezpečnostní informace dodané s počítačem. Další informace o vhodných bezpečných postupech naleznete na webové stránce Shoda s předpisovými požadavky na adrese www.dell.com/regulatory_compliance.

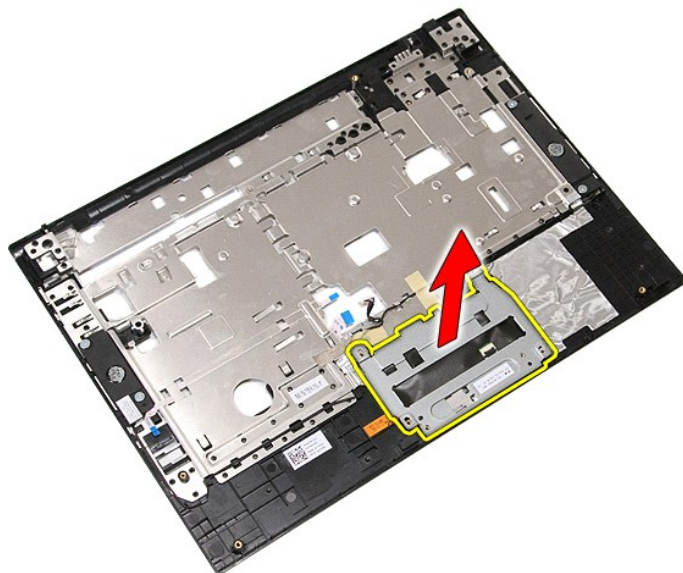
Vyjmutí reproduktorů



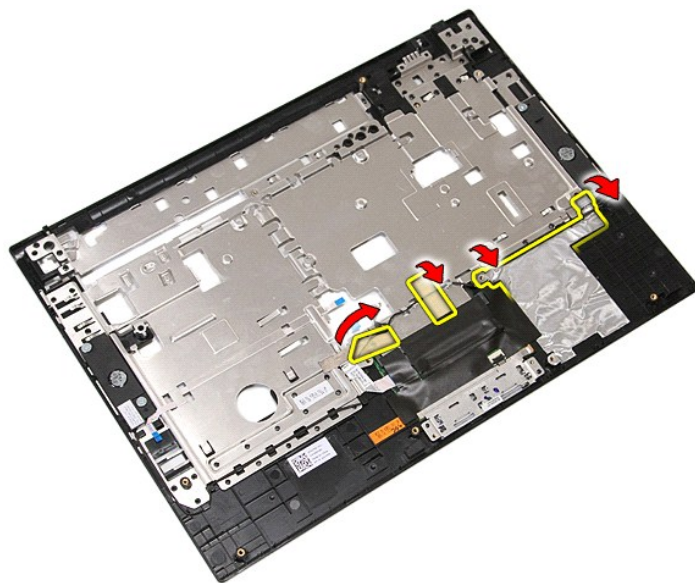
1. Postupujte podle pokynů v části [Před manipulací uvnitř počítače](#).
2. Vyměňte [baterii](#) z počítače.
3. Sejměte [krycí panel](#) z počítače.
4. Vyměňte [optickou jednotku](#) z počítače.
5. Vyměňte [kryt panelu LED](#) z počítače.
6. Vyměňte [klávesnici](#) z počítače.
7. Vyměňte [soustavu displeje](#) z počítače.
8. Vyměňte [panel LED](#) z počítače.
9. Vyměňte [opěrku rukou](#) z počítače.
10. Vyměňte z počítače [čtečku otisků prstů](#).
11. Vyměňte šrouby upevňující kryt dotykové plochy k opěrce rukou.



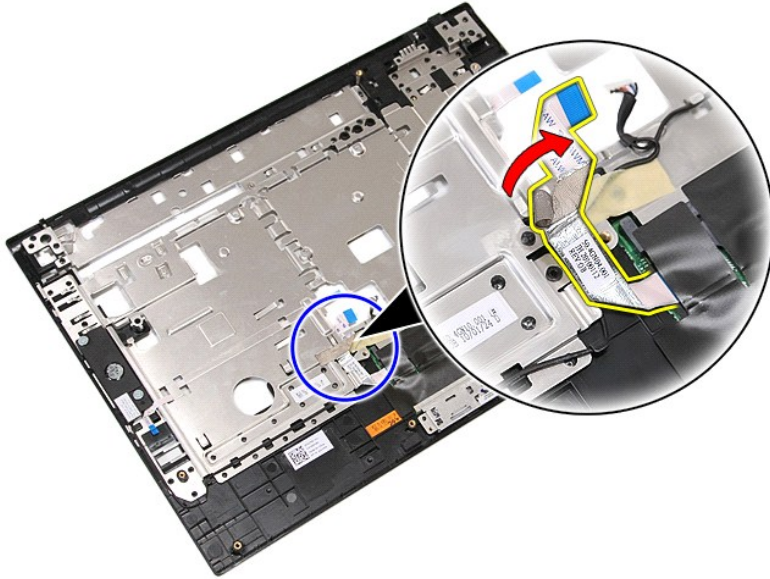
12. Zdvihněte kryt dotykové plochy a vyjměte jej.



13. Odstraňte pásky připevňující kabely reproduktoru k opěrce rukou.



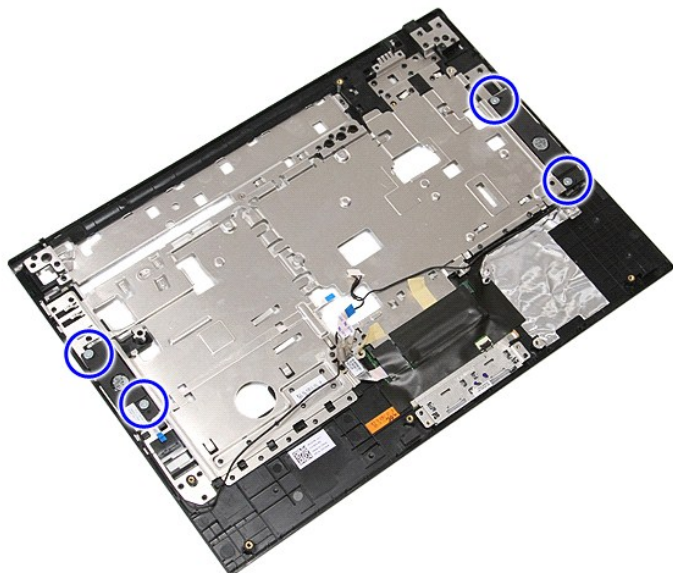
14. Odstraňte pásku upevňující datový kabel dotykové plochy k opěrce rukou a vytáhněte kabel z otvoru.



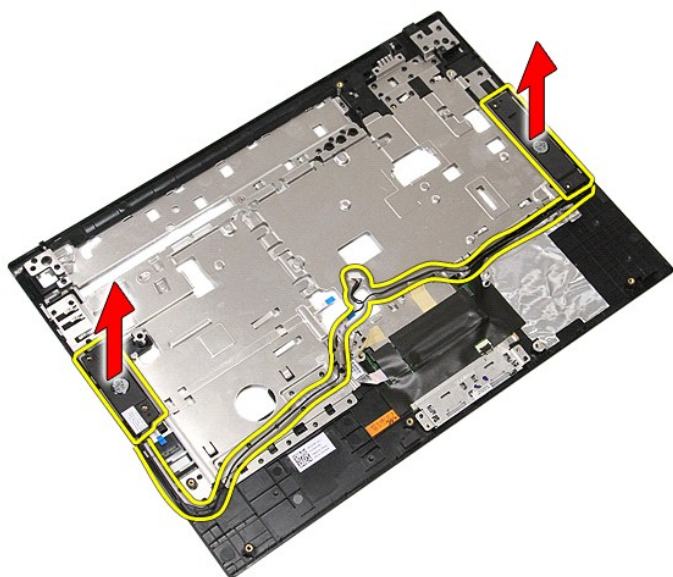
15. Vyměte kabely reproduktoru z cesty, kterou jsou vedeny.



16. Vyměte šrouby upevňující pravý a levý reproduktor k opěrci rukou.



17. Zdvihněte levý a pravý reproduktor a vyjměte je.



Zasazení reproduktorů

Reproduktor vložíte zpět provedením předchozích kroků v obráceném pořadí.


[Zpět na stránku obsahu](#)

[Zpět na stránku obsahu](#)

Specifikace

Samostatná servisní příručka Dell™ Latitude™ E5410

- [Informace o systému](#)
- [Paměť](#)
- [Zvuk](#)
- [Karta ExpressCard](#)
- [Porty a konektory](#)
- [Displej](#)
- [Touchpad](#)
- [Napájecí adaptér](#)
- [Pracovní prostředí](#)
- [Procesor](#)
- [Video](#)
- [Komunikace](#)
- [Karta PC Card](#)
- [Čtečka otisků prstů \(volitelná\)](#)
- [Klávesnice](#)
- [Baterie](#)
- [Rozměry a hmotnost](#)

 **POZNÁMKA:** Nabízené možnosti se mohou lišit podle oblasti. Další informace týkající se konfigurace počítače získáte kliknutím na tlačítko Start → **Nápověda a podpora** a výběrem možnosti zobrazení informací o počítači.

Informace o systému	
Čipová sada	Čipová sada Intel® HM55 Express
Šířka datové sběrnice	64 bitů
Šířka sběrnice DRAM	dual-channel 64 bitů POZNÁMKA: Chcete-li, aby byla k dispozici funkce dual-channel, je nutné instalovat paměťové moduly po dvojicích.

Procesor	
Typy	Intel Core™ i3 Intel Core i5 Intel Core i7 Intel Celeron™
L2 cache (vyrovnávací paměť L1)	2 MB, 3 MB a 4 MB

Paměť	
Typ	DDR3 1333 MHz SDRAM (pracuje s 1066 MHz)
Konektory	dva sloty SODIMM
Kapacity modulů	1 GB, 2 GB a 4 GB
Minimální velikost paměti	1 GB
Maximální velikost paměti	8 GB POZNÁMKA: Kapacity paměti větší než 4 GB mohou detekovat pouze 64bitové operační systémy.

Video	
Typ	Grafická karta Intel UMA
Datová sběrnice	Integrovaná grafická karta
Řadič	Grafický akcelerátor médií Intel HD
Výstup	15kolíkový video konektor VGA

Zvuk	
Typ	čtyřkanálový kodek HDA
Řadič	IDT 92HD81B
Převod stereofonního signálu	24bitový (analogový na digitální, digitální na analogový)
Rozhraní	
Interní	sběrnice zvuku HD
Externí	vstup mikrofonu/stereofonní vstup zvuku a stereofonní
reproduktory	dva
Ovládání hlasitosti	Tlačítka zesílení, zeslabení a ztlumení hlasitosti

Komunikace	
Modem	interní (volitelný)
Síťový adaptér	10/100/1000Mb/s síťový adaptér Broadcom NetXtreme 5761E Gigabit Ethernet
Bezdrátové připojení	podpora pro interní WLAN, WWAN a Bluetooth®
GPS	autonomní, A-GPS

Karta ExpressCard	
Konektor ExpressCard	28kolíkový konektor
Podporované karty	54 mm, 34 mm s adaptérem

Karta PC Card	
Konektor karty PC Card	80kolíkový konektor
Podporované karty	karta typu I nebo typu II

Porty a konektory	
Zvuk	konektor mikrofonu, stereofonní konektor sluchátek/reproduktorů
Video	15-kolíkový VGA video konektor
Síťový adaptér	Konektor RJ-45
USB	Čtyři konektory USB 2.0
Čtečka paměťových karet	Čtečka paměťových karet 3 v 1
IEEE 1394a	4kolíkový konektor
Dokovací konektor řady E	144kolíkový dokovací konektor

Čtečka otisků prstů (volitelná)	
Typ	Protahovací snímač otisků prstů AuthenTec

Displej	
Typ	WXGA LED s antireflexní vrstvou

	WXGA + LED s antireflexní vrstvou
Aktivní oblast (X/Y)	320 mm x 207 mm (12,59 palců x 8,14 palců)
Rozměry:	
Výška:	207,00 mm (8,14 palců)
Šířka:	320,00 mm (12,59 palců)
Úhlopříčka	358,14 mm (14,10 palců)
Maximální rozlišení	
WXGA	1280 x 800 pixelů
WXGA+	1440 x 900 pixelů
Obvyklý jas	
WXGA	220 nitů
WXGA+	300 nitů
Pozorovací úhel	0 až 180 stupňů
Obnovovací frekvence	60 Hz
Minimální zobrazovací úhly	
Horizontální	40 stupňů/-40 stupňů
Vertikální	15 stupňů/-30 stupňů
Rozteč pixelů	
WXGA	0,237 mm
WXGA+	0,211 mm

Klávesnice	
Počet kláves	Spojené státy: 83 kláves Spojené království: 84 kláves Japonsko: 87 kláves
Rozvržení	QWERTY/AZERTY/Kanji

Touchpad	
Aktivní oblast	
Osa X	66,82 mm (2,63 palců)
Osa Y	44,53 mm (1,75 palců)

Baterie	
Typ	4člávková baterie „smart“ Li-Ion (37 Wh) 6člávková baterie „smart“ Li-Ion (56 Wh) 3letá celoživotní, 9člávková baterie „smart“ Li-Ion (81 Wh) 9člávková baterie „smart“ Li-Ion (85 Wh)
Doba nabíjení při vypnutém počítači	2 hodiny, na 100% kapacity 1 hodina, na 80% kapacity
Doba provozu	Doba provozu baterie závisí na provozních podmínkách a při podmínkách mimořádně náročných na napájení může být výrazně zkrácena.
Životnost	přibližně 300 cyklů nabití/vybití
Rozměry:	
Hloubka	
4člávková a 6člávková	54,00 mm (2,12 palce)
9člávková	76,00 mm (2,99 palce)
Výška:	
4člávková a 6člávková	19,80 mm (0,78 palce)
9člávková	21,10 mm (0,83 palce)
Šířka:	
4člávková a 6člávková	206,00 mm (8,11 palce)
9člávková	224 mm (8,82 palce)

Napětí	
4článeková a 6článeková	14,8 V stejnosm.
9článeková	11,1 V stejnosm.
Teplotní rozsah	
Provozní	0 až 35 °C
Úložišť	-40 °C až 60 °C (-40 °F až 140 °F)
Knoflíková baterie	3 V, CR2032, lithiová

Napájecí adaptér	
Vstupní napětí	100 VAC-240 VAC
Vstupní proud (maximální)	1,50 A
Vstupní frekvence	50 Hz až 60 Hz
Výstupní výkon	65 W nebo 90 W
Výstupní proud	
65 W	3,34 A (stálý)
90 W	4,62 A (stálý)
Standardní	10,80 A
Jmenovité výstupní napětí	19,5 +/- 1,0 V stejnosměrné
Rozměry:	
65 W	
Výška:	16,00 mm (0,62 palce)
Šířka:	66,00 mm (2,59 palců)
Délka	127,00 mm (4,99 palce)
90 W	
Výška:	16,00 mm (0,62 palce)
Šířka:	70,00 mm (2,75")
Délka	147,00 mm (5,78")
Teplotní rozsah	
Provozní	0 až 35 °C
Úložišť	-40 °C až 65 °C (-40 °F až 149 °F)

Rozměry a hmotnost	
Výška:	33,20 mm (1,31 palců)
Šířka:	338,00 mm (13,31 palců)
Hloubka	244,00 mm (9,61 palců)
Hmotnost (s 6článekovou baterií a optickým diskem)	2,39 g (5,27 lb)

Pracovní prostředí	
Teplotní rozsah	
Provozní	0 až 35 °C
Úložišť	-40 °C až 65 °C (-40 °F až 149 °F)
Relativní vlhkost (maximální)	
Provozní	10 % až 90 % (bez kondenzace)
Úložišť	5 % až 95 % (bez kondenzace)
Maximální vibrace (při použití náhodného spektra vibrací, které simuluje prostředí uživatele):	
Provozní	0,66 Grms (2 Hz- 600 Hz)
Úložišť	1,30 Grms (2 Hz- 600 Hz)
Maximální ráz (měřeno s pevným diskem v poloze se zaparkovanou hlavou při 2 ms polosinusovém impulzu)	
Provozní	142 G
Úložišť	162 G
Nadmořská výška (maximální)	

Provozní	-15,20 až 3048 m (-50 až 10 000 stop)
Úložišťe	-15,20 m až 10 668 m (-50 ft až 35 000 ft)
Úroveň znečištění vzduchu	G2 nebo nižší dle normy ANSI/ISA-S71.04-1985

[Zpět na stránku obsahu](#)

[Zpět na stránku obsahu](#)

Systemová deska

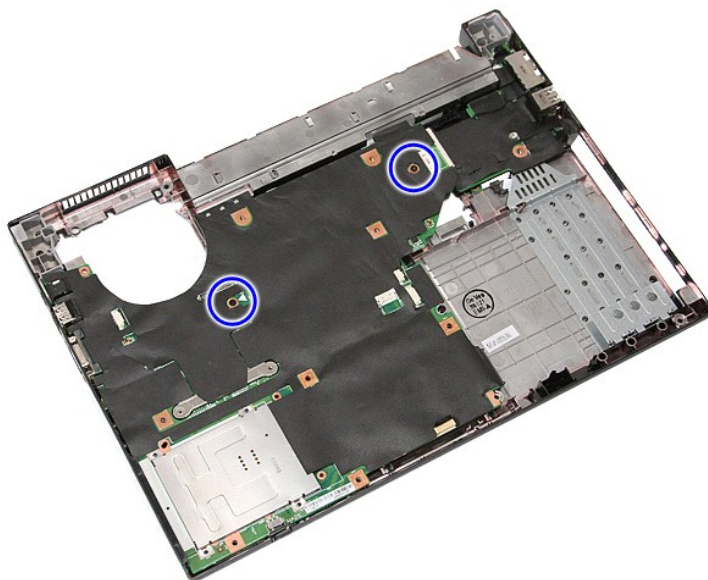
Samostatná servisní příručka Dell™ Latitude™ E5410

VAROVÁNÍ: Před manipulací uvnitř počítače si přečtěte bezpečnostní informace dodané s počítačem. Další informace o vhodných bezpečných postupech naleznete na webové stránce Shoda s předpisovými požadavky na adrese www.dell.com/regulatory_compliance.

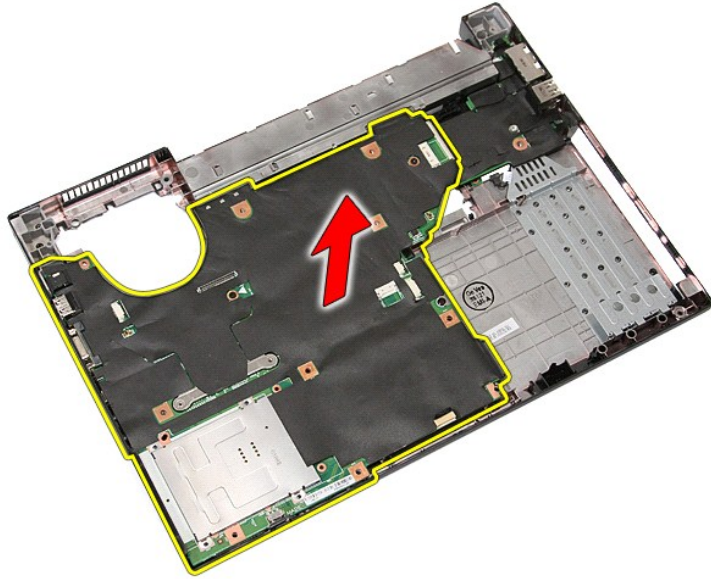
Demontáž základní desky



1. Postupujte podle pokynů v části [Před manipulací uvnitř počítače](#).
2. Vyměňte [paměťovou kartu](#) z počítače.
3. Vyměňte [telefonní kartu SIM](#) z počítače.
4. Vyměňte [baterii](#) z počítače.
5. Sejměte [krycí panel](#) z počítače.
6. Vyměňte [pevný disk](#) z počítače.
7. Vyměňte [optickou jednotku](#) z počítače.
8. Vyměňte [kartu bezdrátové sítě](#) z počítače.
9. Vyměňte [knoflíkovou baterii](#) z počítače.
10. Vyměňte [ventilátor](#) z počítače.
11. Vyměňte [chladič](#) z počítače.
12. Vyměňte [kryt panelu LED](#) z počítače.
13. Vyměňte [klávesnici](#) z počítače.
14. Vyměňte [systavu displeje](#) z počítače.
15. Vyměňte [panel LED](#) z počítače.
16. Vyměňte [opěrku rukou](#) z počítače.
17. Vyměňte [desku Bluetooth](#) z počítače.
18. Demontujte šrouby, které upevňují základní desku ke skříni počítače.



19. Zdvihněte systémovou desku a vyměňte ji.



Nasazení systémové desky

Chcete-li nainstalovat základní desku, proveďte předchozí kroky v opačném pořadí.

[Zpět na stránku obsahu](#)

[Zpět na stránku obsahu](#)

Bezdrátová síťová karta (WLAN)

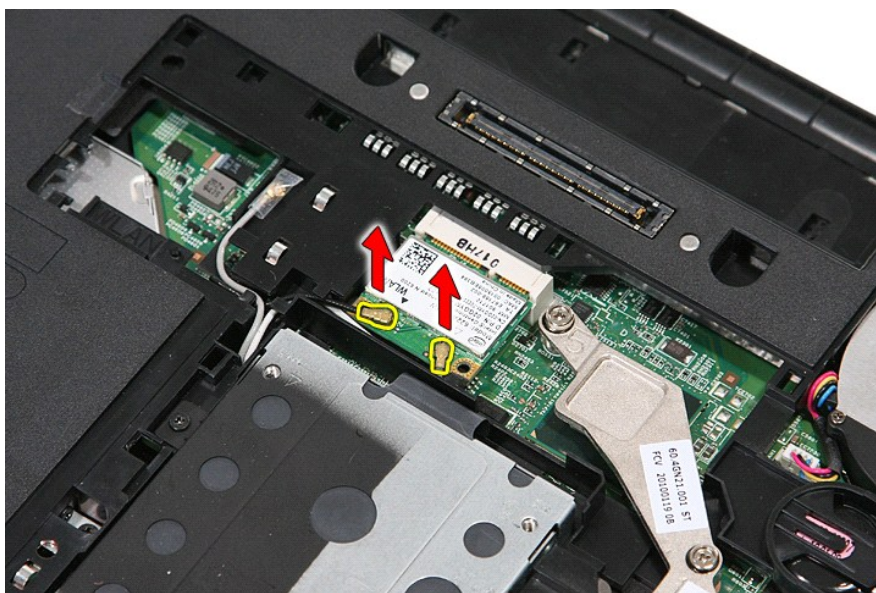
Samostatná servisní příručka Dell™ Latitude™ E5410

VAROVÁNÍ: Před manipulací uvnitř počítače si přečtěte bezpečnostní informace dodané s počítačem. Další informace o vhodných bezpečných postupech naleznete na webové stránce Shoda s předpisovými požadavky na adrese www.dell.com/regulatory_compliance.

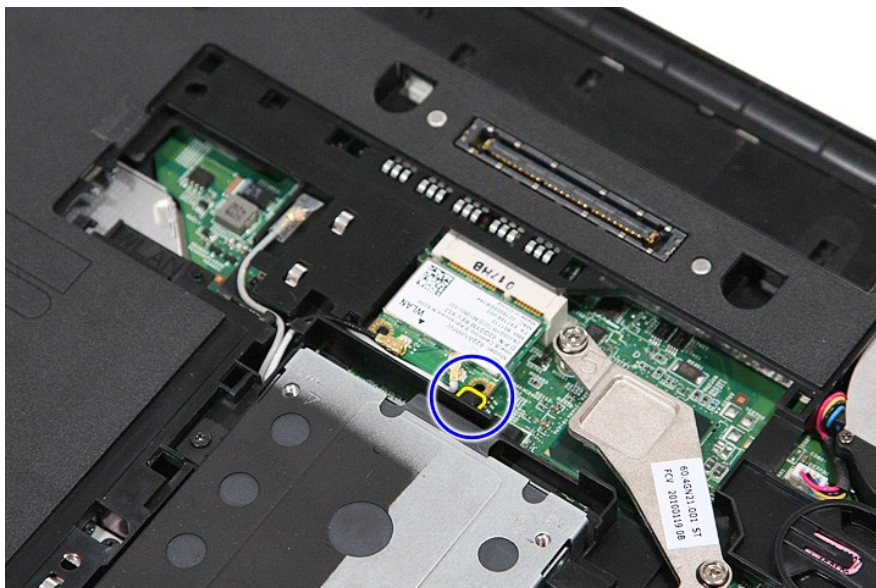
Vyjmutí karty WLAN



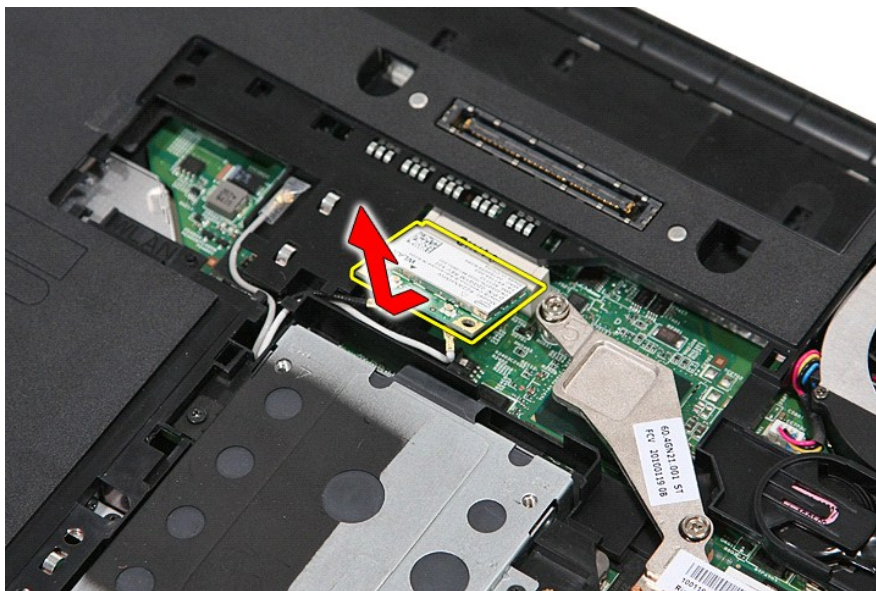
1. Postupujte podle pokynů v části [Před manipulací uvnitř počítače](#).
2. Vyměňte [baterii](#) z počítače.
3. Sejměte [krycí panel](#) z počítače.
4. Odpojte kabely antény WLAN od karty WLAN.



5. Opatrně nadzvedněte západku a uvolněte kartu WLAN.



6. Vyměňte kartu bezdrátové sítě z počítače.



Vrácení karty WLAN zpět

Chcete-li nainstalovat síťovou kartu WLAN, proveďte předchozí kroky v opačném pořadí.

[Zpět na stránku obsahu](#)

Práce na počítači

Samostatná servisní příručka Dell™ Latitude™ E5410

- [Před manipulací uvnitř počítače](#)
- [Doporučené nástroje](#)
- [Vypnutí počítače](#)
- [Po manipulaci uvnitř počítače](#)

Před manipulací uvnitř počítače

Dodržováním následujících bezpečnostních zásad předejdete poškození počítače a případnému úrazu. Není-li uvedeno jinak, u každého postupu se v tomto dokumentu předpokládá, že platí tyto podmínky:

1. Prostudovali jste si bezpečnostní informace dodané s počítačem.
1. Součást lze vyměnit – nebo v případě jejího samostatného zakoupení namontovat – v opačném pořadí kroků, uskutečněných při jejím odebrání.

VAROVÁNÍ: Před manipulací uvnitř počítače si přečtěte bezpečnostní informace dodané s počítačem. Další informace o vhodných bezpečných postupech naleznete na webové stránce Shoda s předpisovými požadavky na adrese www.dell.com/regulatory_compliance.

UPOZORNĚNÍ: Velkou část oprav může provádět pouze certifikovaný servisní technik. Vy sami byste měli řešit pouze jednoduché potíže a provádět jednoduché opravy podle oprávnění v dokumentaci k produktu nebo podle pokynů týmu zákaznického servisu online nebo po telefonu. Na škody způsobené neoprávněným servisním zásahem se nevztahuje záruka. Přečtěte si bezpečnostní pokyny přiložené k produktu a řiďte se jimi.

UPOZORNĚNÍ: Aby nedošlo k elektrostatickému výboji, použijte uzemňovací náramek nebo se opakovaně dotýkejte nenatřeného kovového povrchu (například konektoru na zadní straně počítače).

UPOZORNĚNÍ: Zacházejte se součástmi a kartami opatrně. Nedotýkejte se součástí nebo kontaktů na kartě. Držte kartu za hrany nebo za kovový montážní držák. Součástí jako je procesor držte za hrany, nikoli za kolíky.

UPOZORNĚNÍ: Při odpojování kabelu táhněte za konektor nebo za ouško, nikoli za samotný kabel. Některé kabely jsou vybaveny konektory s pojistkami. Pokud odpojíte tento typ kabelu, před odpojením kabelu pojistky stiskněte. Konektory odpojte rovnoměrně a kolmo, předejdete tak ohnutí kolíků. Také se před zapojením kabelu ujistěte, že jsou oba konektory správně nasměrovány a zarovnané.

POZNÁMKA: Barva vašeho počítače a některých součástí může být jiná, než je uvedeno v tomto dokumentu.

Před manipulací uvnitř počítače proveďte následující kroky – zabráníte tak případnému poškození.

1. Zkontrolujte, zda je pracovní povrch plochý a čistý, aby nedocházelo k poškrábání krytu počítače.
2. Vypněte počítač (viz [Vypnutí počítače](#)).
3. Pokud je počítač připojen k dokovací stanici, například do volitelné multimediální základny nebo k externí baterii, odpojte jej.

UPOZORNĚNÍ: Při odpojování síťového kabelu nejprve odpojte kabel od počítače a potom ze síťového zařízení.

4. Odpojte od počítače veškeré síťové kabely.
5. Odpojte počítač a všechna připojená zařízení z elektrických zásuvek.
6. Zavřete displej a položte počítač spodní stranou nahoru na plochý pracovní povrch.

UPOZORNĚNÍ: Před servisním zásahem uvnitř počítače je třeba vyjmout hlavní baterii, aby nedošlo k poškození systémové desky.

7. Vyjměte hlavní baterii (viz [Vymutí baterie](#)).
8. Otočte počítač horní stranou nahoru.
9. Otevřete displej.
10. Stisknutím tlačítka napájení uzemněte systémovou desku.

UPOZORNĚNÍ: Zabraňte nebezpečí úrazu elektrickým proudem – před otevřením displeje vždy odpojte počítač z elektrické zásuvky.

UPOZORNĚNÍ: Než se dotknete některé součásti uvnitř počítače, odved'te elektrostatický náboj z vašeho těla tím, že se dotknete nenatřeného kovového povrchu, například na zadní stěně počítače. Během manipulace se opakovaně dotýkejte nenatřeného kovového povrchu, abyste odvedli potenciální elektrostatický náboj, který může poškodit vnitřní součásti.

11. Vyjměte veškeré nainstalované karty ExpressCard nebo čipové karty z příslušných slotů.
12. Vyjměte pevný disk (viz část [Demontáž pevného disku](#)).

Doporučené nástroje

Postupy uvedené v tomto dokumentu mohou vyžadovat použití následujících nástrojů:


1. malý plochý šroubovák,
1. šroubovák Phillips č. 0,
1. šroubovák Phillips č. 1,
1. malá plastová jehla,
1. disk CD s aktualizacím programem pro Flash BIOS.

Vypnutí počítače


UPOZORNĚNÍ: Před vypnutím počítače uložte a zavřete všechny otevřené soubory a ukončete všechny spuštěné programy, aby nedošlo ke ztrátě dat.

1. Vypněte operační systém:

1 V systému Windows® 7:

Klikněte na tlačítko **Start** , poté klikněte na tlačítko **Vypnout**.

1 V systému Windows Vista®:

Klikněte na tlačítko **Start** , poté klikněte na šipku v pravém dolním rohu nabídky **Start**, jak je znázorněna níže, a pak klikněte na příkaz **Vypnout**.



1 V systému Windows® XP:

Klepněte na **Start** → **Vypnout počítač** → **Vypnout**.

Po dokončení procesu vypnutí operačního systému se počítač vypne.

2. Zkontrolujte, zda je počítač a všechna připojená zařízení vypnutá. Pokud se počítač a všechna připojená zařízení nevypne automaticky po vypnutí operačního systému, vypněte jej tak, že stisknete a podržíte vypínač po dobu asi 6 sekund.

Po manipulaci uvnitř počítače

Po dokončení montáže se před zapnutím počítače ujistěte, že jsou připojena všechna externí zařízení, karty, kabely atd.

⚠ UPOZORNĚNÍ: Používejte pouze baterii určenou speciálně pro tento počítač Dell. Předejete tak poškození počítače. Nepoužívejte baterie určené pro jiné počítače Dell.

1. Připojte veškerá externí zařízení, například replikátor portů, externí baterii nebo mediální základnu, a namontujte všechny karty, například kartu ExpressCard.
2. Připojte všechny telefonní nebo síťové kabely k počítači.

⚠ UPOZORNĚNÍ: Chcete-li připojit síťový kabel, nejprve připojte kabel do síťového zařízení a pak do počítače.

3. Vložte [baterii](#).
4. Připojte počítač a všechna připojená zařízení do elektrických zásuvek.
5. Zapněte počítač.

[Zpět na stránku obsahu](#)

[Zpět na stránku obsahu](#)

Karta bezdrátové sítě WWAN

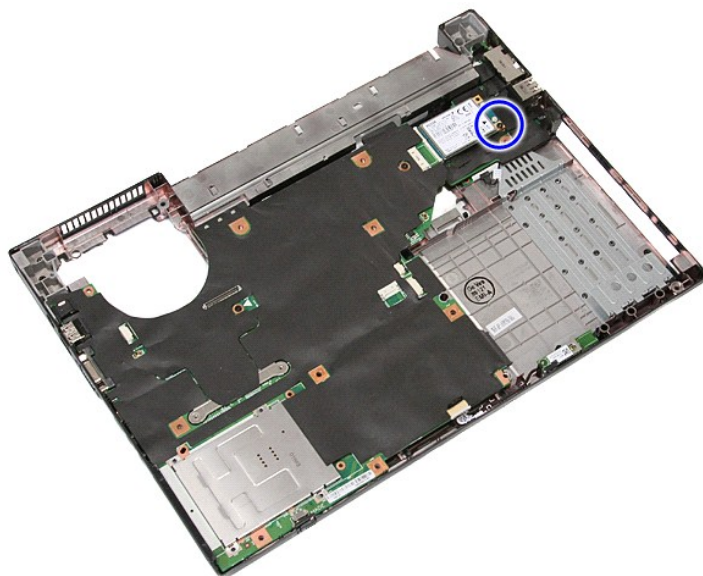
Samostatná servisní příručka Dell™ Latitude™ E5410

VAROVÁNÍ: Před manipulací uvnitř počítače si přečtěte bezpečnostní informace dodané s počítačem. Další informace o vhodných bezpečných postupech naleznete na webové stránce Shoda s předpisovými požadavky na adrese www.dell.com/regulatory_compliance.

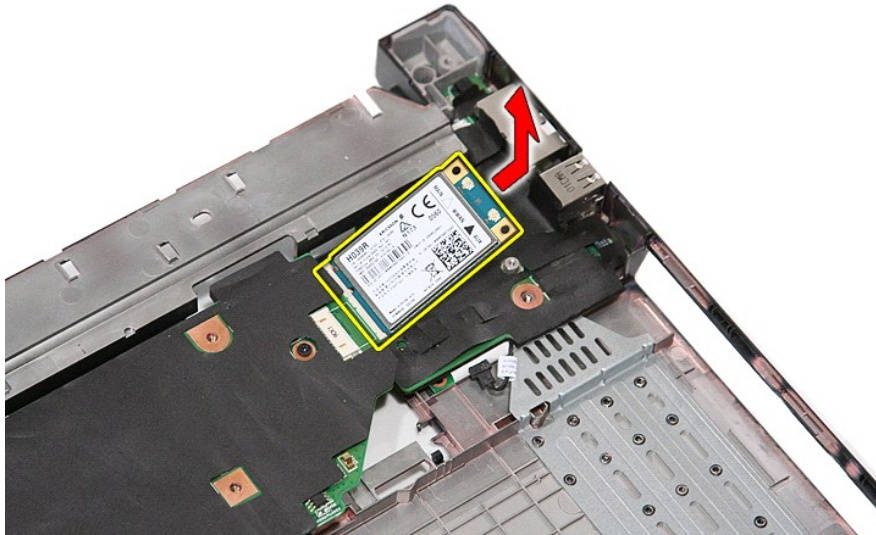
Vyjmutí karty WWAN



1. Postupujte podle pokynů v části [Před manipulací uvnitř počítače](#).
2. Vyměňte [baterii](#) z počítače.
3. Sejměte [krycí panel](#) z počítače.
4. Vyměňte [optickou jednotku](#) z počítače.
5. Vyměňte [kryt panelu LED](#) z počítače.
6. Vyměňte [klávesnici](#) z počítače.
7. Vyměňte [soustavu displeje](#) z počítače.
8. Vyměňte [panel LED](#) z počítače.
9. Vyměňte [opěrku rukou](#) z počítače.
10. Vyšroubujte šroub, který připevňuje kartu WWAN k počítači.



11. Vyměňte kartu WWAN z počítače.



Vložení karty WWAN

Chcete-li nainstalovat kartu WWAN, proveďte předchozí kroky v opačném pořadí.

[Zpět na stránku obsahu](#)